

LIETUVOS VAIKŲ DIENOS CENTRŲ SITUACIJOS 2024–2025 m. ANALIZĖ

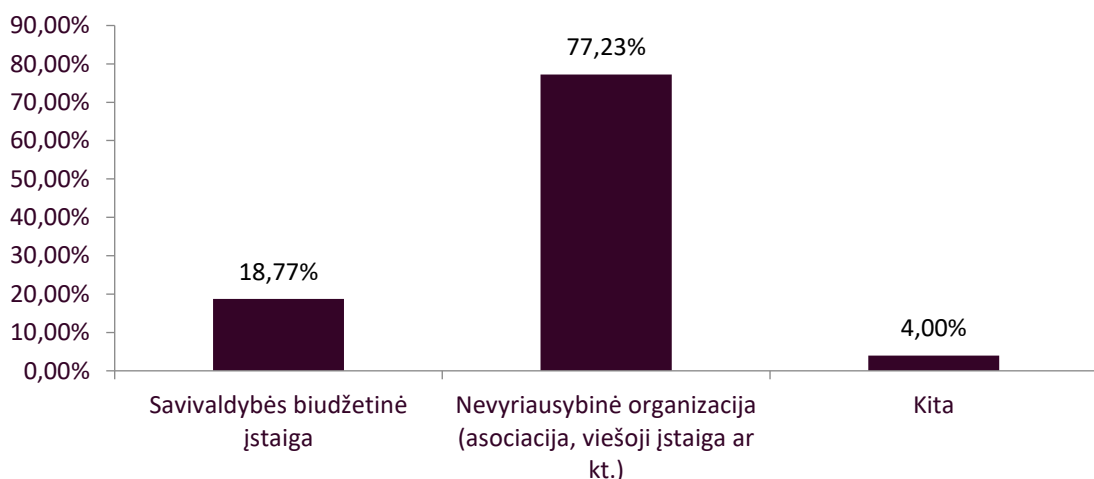
2026 m. sausio 30 d. – vasario 20 d. Nacionalinis skurdo mažinimo organizacijų tinklas, Lietuvos vaikų dienos centrų asociacija, SOS „Vaikų kaimai“ ir NVO vaikams konfederacija suorganizavo vaikų dienos centrų (toliau – VDC) apklausą, kurios tikslas – visapusiškai išsiaiškinti VDC situaciją, teikiamų paslaugų apimtį ir finansinius iššūkius siekiant ieškoti tvarių sprendimų VDC veiklos stiprinimui bei paslaugų kokybės užtikrinimui.

Surinkti duomenys sudaro pagrindą įrodymais grįstoms rekomendacijoms dėl VDC finansavimo modelio, paslaugų prieinamumo ir ilgalaikio sistemos stabilumo užtikrinimo.

VDC apklausoje dalyvavo 325 vaikų dienos centrai iš 58 Lietuvos savivaldybių. Palyginimui, 2025 m. Lietuvoje veikė 518 VDC 58 savivaldybėse. Atsakymų negauta tik iš Neringos ir Palangos miesto savivaldybių, kuriose šios paslaugos neteikiamos. Tai rodo itin platų teritorinį apklausos pasiekiamumą bei reikšmingą VDC įsitraukimą ir leidžia surinktus duomenis vertinti kaip patikimus bei reprezentatyvius nacionaliniu mastu.

Apklausoje didžiąją dalį respondentų sudarė nevyriausybinės organizacijos – 251 VDC (77,23 proc.). Savivaldybių biudžetinės įstaigos sudarė 61 VDC (18,77 proc.), o 13 centrų (4 proc.) nurodė kitą teisinę ar organizacinę formą (tradicinė religinė bendrija; alternatyviojo ugdymo centras; kaimo bendruomenės VDC).

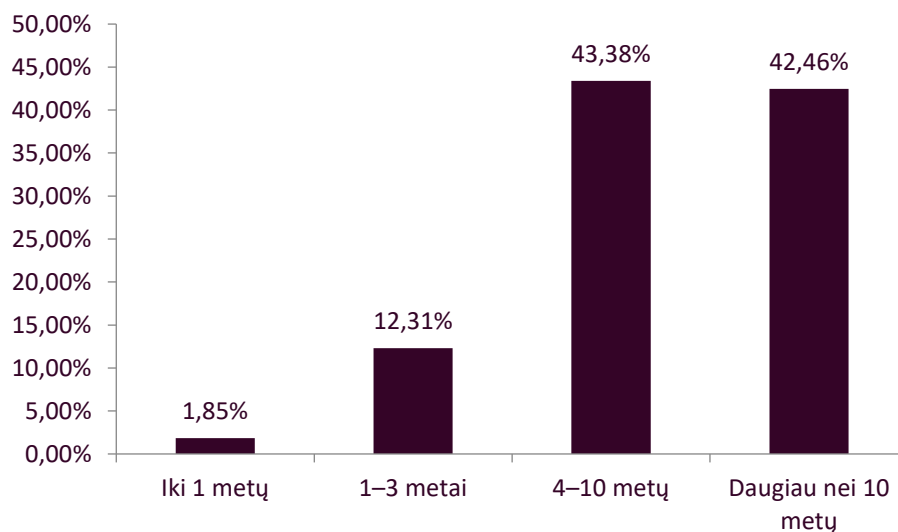
1 pav. VDC, dalyvavusių apklausoje, tipas



Apklauso rezultatu analizė

1. Teikiamu paslaugu apimtis

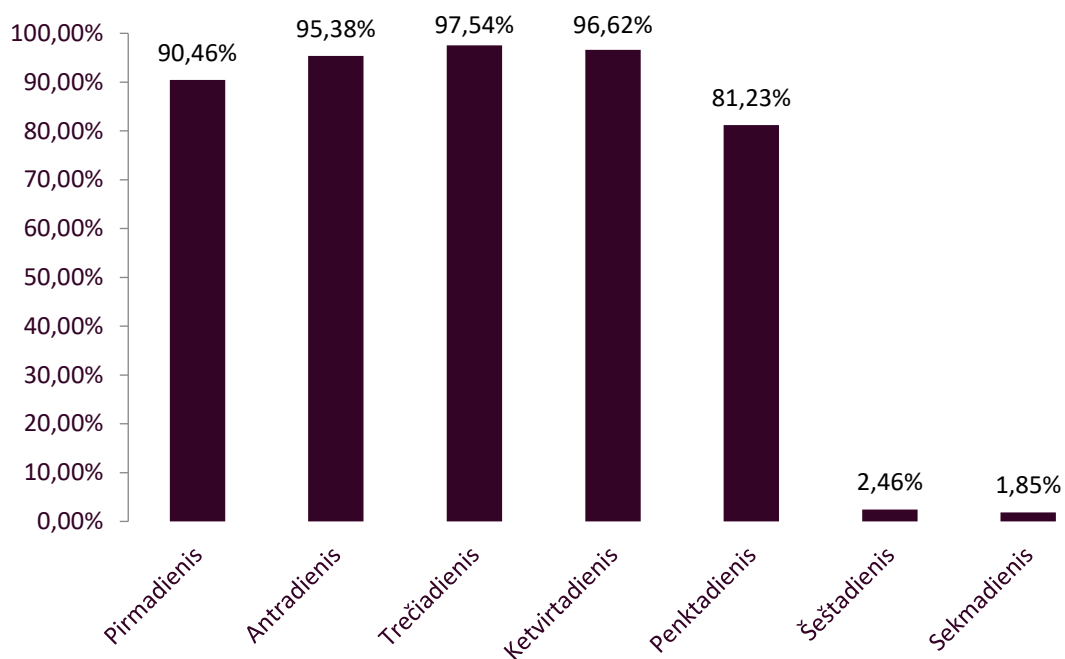
2 pav. VDC veiklos trukmė



Apklauso duomenys rodo, kad VDC sektorius Lietuvoje yra brandus ir ilgalaikis. 43,38 proc. apklausoje dalyvavusių VDC veikia 4-10 metu, o 42,46 proc. – daugiau nei 10 metu. Tuo tarpu 12,31 proc. VDC veikia 1-3 metus, o tik 1,85 proc. – iki vienu metu. Iš viso net 85,84 proc. apklausoje dalyvavusių VDC vykdo veikla ilgiau nei ketverius metus.

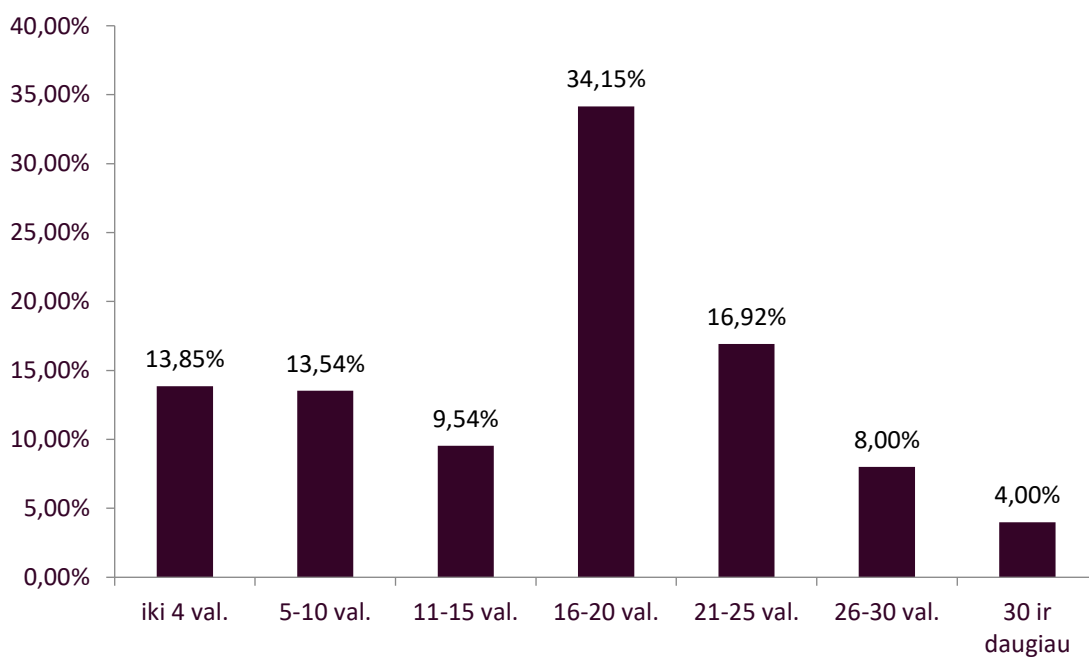
VDC nera trumpalaikiai ar projektinio pobudžio dariniai, tai ilga laika bendruomenese veikianti, stabilu poreiku tenkinanti socialine paslauga.

3 pav. VDC darbo dienos



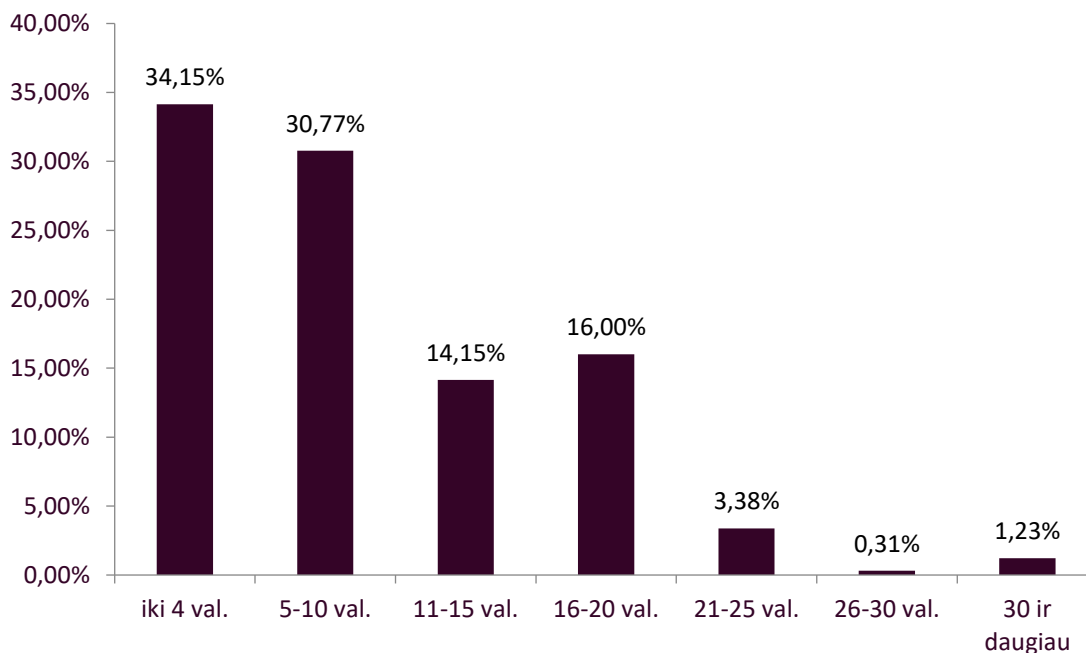
VDC veikla iš esmės orientuota į popamokinį laiką darbo dienomis. Daugiausia VDC dirba trečiadieniais (97,54 proc.), ketvirtadieniais (96,62 proc.) ir antradieniais (95,38 proc.). Pirmadieniais dirba 90,46 proc. VDC, o penktadieniais – 81,23 proc.

4 pav. Kontaktinių valandų skaičius per savaitę



Duomenys rodo, kad daugiausia vaikų dienos centrų per savaitę vaikams skiria 16-20 veiklos valandų – taip nurodė 34,15 proc. respondentų. Maždaug penktadalis VDC vaikams skiria daugiau laiko: 21-25 val. per savaitę – 16,92 proc., o 26-30 val. – 8 proc. Tai rodo, kad daugeliu atvejų VDC veikla yra reguliari ir intensyvi, o ne epizodinė.

5 pav. Nekontaktinių valandų skaičius per savaitę



Nekontaktinis darbas skirtas paslaugų planavimui, darbui su šeima, vaiko paieškai, jei vaikas nepasirodo VDC ir panašiai. Apie trečdalis VDC nurodė, kad tokiam darbui skiria iki 4 valandų per savaitę, o 30,77 proc. – 5-10 valandų. Tuo tarpu 14,15 proc. skiria 11-15 valandų per savaitę, o 16 proc. – 16-20 valandų per savaitę. Nedidelė dalis VDC nurodė dar didesnę apimtį: 3,38 proc. skiria 21-25 valandas, o 1,54 proc. – 26 ar daugiau valandų per savaitę.

Apibendrinant, daugiau nei trečdalis VDC nekontaktiniam darbui skiria 10 ir daugiau valandų per savaitę. Vertinant kartu su ankstesniu klausimu apie kontaktines valandas, matyti, kad daugelyje VDC bendras darbo laikas (kontaktinis ir nekontaktinis) sudaro reikšmingą darbo krūvį. Pavyzdžiui, jei VDC su vaikais dirba 16–20 kontaktinių valandų ir papildomai skiria 5-15 valandų nekontaktiniam darbui, bendra savaitinė apimtis gali siekti 25-35 valandas ar daugiau. Tai artėja prie pilno etato darbo struktūros, tačiau finansavimo modeliai ne visuomet tai atspindi.

Vienam vaikui suteikiamų paslaugų intensyvumas per mėnesį

Apklauso duomenys atskleidžia reikšmingą vienam vaikui per mėnesį suteikiamų paslaugų valandų diapazoną. Vertinant mažiausią ir didžiausią per paskutinius tris mėnesius suteiktų valandų skaičių, matyti, kad paslaugos intensyvumas gali svyruoti nuo kelių valandų iki 90-100 valandų per mėnesį.

Dažniausiai nurodomas minimalus paslaugos intensyvumas siekia apie 12-20 valandų per mėnesį, t. y. maždaug 3-5 valandas per savaitę. Tai rodo, kad net „mažiausio“ dalyvavimo atveju daugelyje VDC paslauga yra reguliari ir tęstinė.

Tuo tarpu didžiausios reikšmės dažniausiai siekia 80-100 valandų per mėnesį, kas atitinka beveik kasdienį ir intensyvų vaiko dalyvavimą veiklose (apie 20-25 valandas per savaitę ar daugiau). Šie duomenys pagrindžia, kad VDC yra reikšminga socialinės priežiūros ir socialinių įgūdžių palaikymo paslauga.

Šie duomenys rodo reikšmingą paslaugos specifiką: net to paties VDC rėmuose vienam vaikui per mėnesį suteikiamų valandų skaičius gali svyruoti nuo minimalaus iki maksimalaus valandų skaičiaus. Tai priklauso nuo vaiko individualių poreikių, o VDC paslaugos realiai apima ne tik grupinį užimtumą, bet ir individualizuotą pagalbą, kuri kai kuriais atvejais priartėja prie intensyvaus darbo su vaiko ir šeimos atveju.

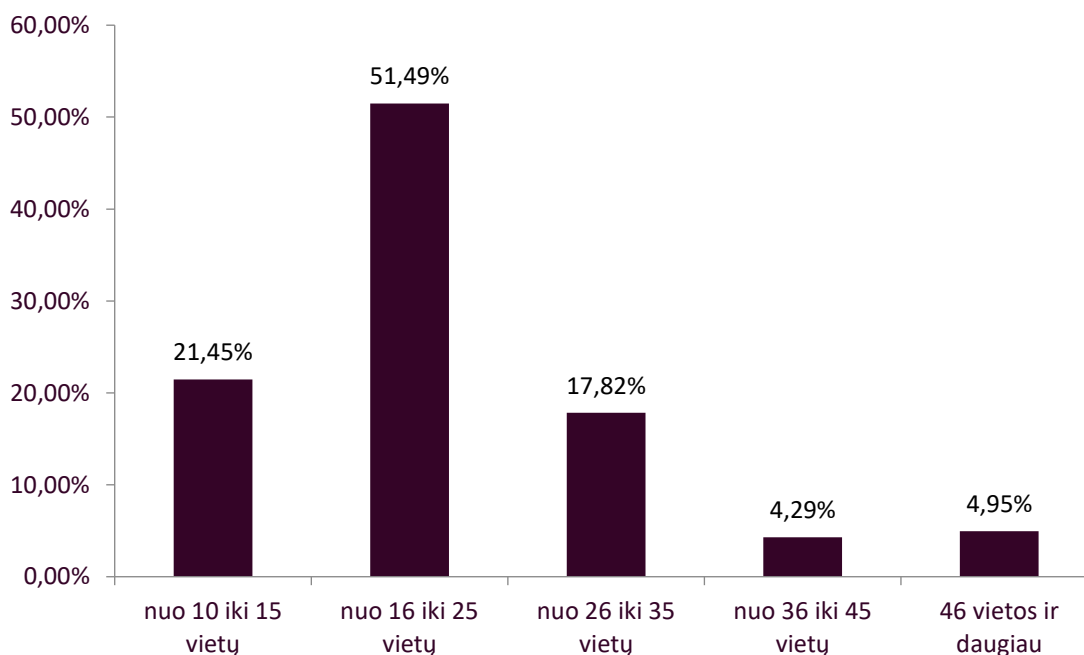
2. Vaikai ir teikiamos paslaugos

2024-2025 m. sudarytų paslaugų teikimo sutarčių skaičius

Abiejų metų duomenys rodo labai panašią tendenciją: dauguma VDC per metus sudaro apie 10-30 sutarčių su paslaugų gavėjais, taip pat reikšminga dalis nurodo 30-45 sutarčių intervalą. Kartu matyti ir didesnio masto VDC, kuriuose sudaroma 60 ar daugiau sutarčių per metus. Tai rodo, kad VDC sektorius pasižymi didele veiklos masto įvairove – nuo mažesnių, ribotą vaikų skaičių aptarnaujančių VDC iki didesnių centrų, veikiančių platesniu mastu.

Palyginus 2024 ir 2025 m. duomenis, esminių pokyčių nematyti – sutarčių skaičiaus pasiskirstymas išlieka panašus. Tai leidžia daryti prielaidą, kad VDC veiklos mastas per šį laikotarpį iš esmės išlieka stabilus.

6 pav. Akredituotų vietų skaičius VDC

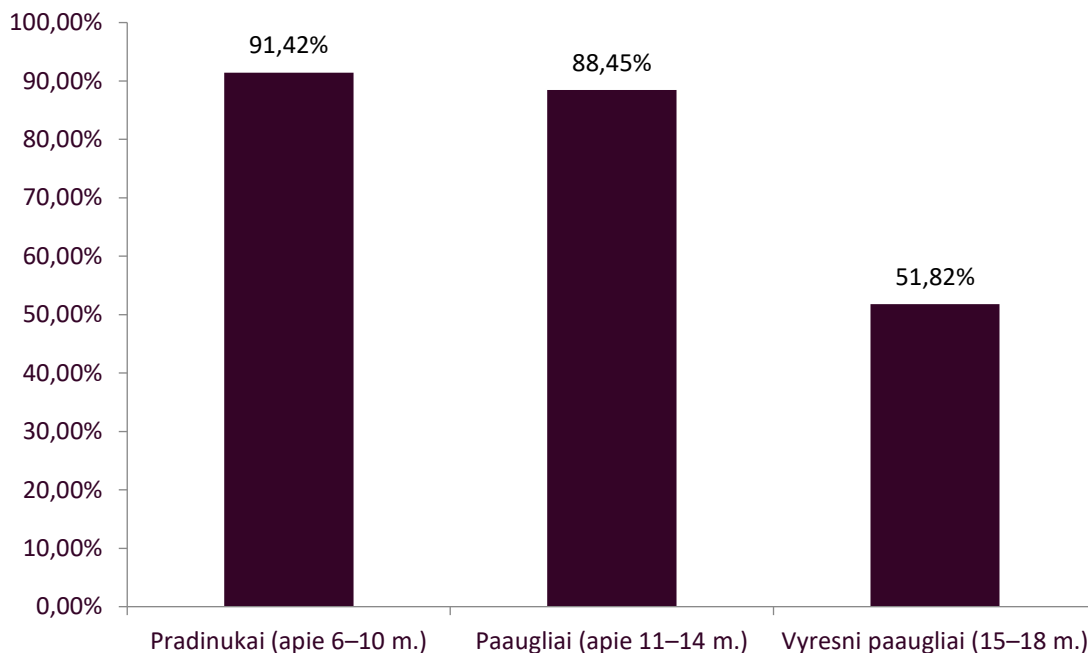


Apklausoje duomenys rodo, kad didžioji dalis VDC veikia vidutinio dydžio mastu. Daugiau nei pusė apklausoje dalyvavusių VDC (51,49 proc.) turi nuo 16 iki 25 akredituotų vietų. Dar 21,45 proc. turi nuo 10 iki 15 vietų. Didesnio vietų skaičiaus VDC sudaro mažesnę dalį: 17,82 proc. turi 26-35 vietas, o tik

apie 9 proc. – 36 ir daugiau akredituotų vietų. Šie duomenys rodo, kad tipinis VDC Lietuvoje yra nedidelės ar vidutinės apimties paslaugų teikėjas, dirbantis su maždaug 15-25 vaikais.

Tuo tarpu, klausimo “Kiek vaikų kasdien vidutiniškai gauna paslaugas VDC?” atsakymai rodo, kad didžioji dauguma VDC kasdien dirba su maždaug 10-20 vaikų. Tai atitinka ir anksčiau matytą akredituotų vietų struktūrą (dauguma VDC – apie 73 proc. – turi iki 25 akredituotų vietų).

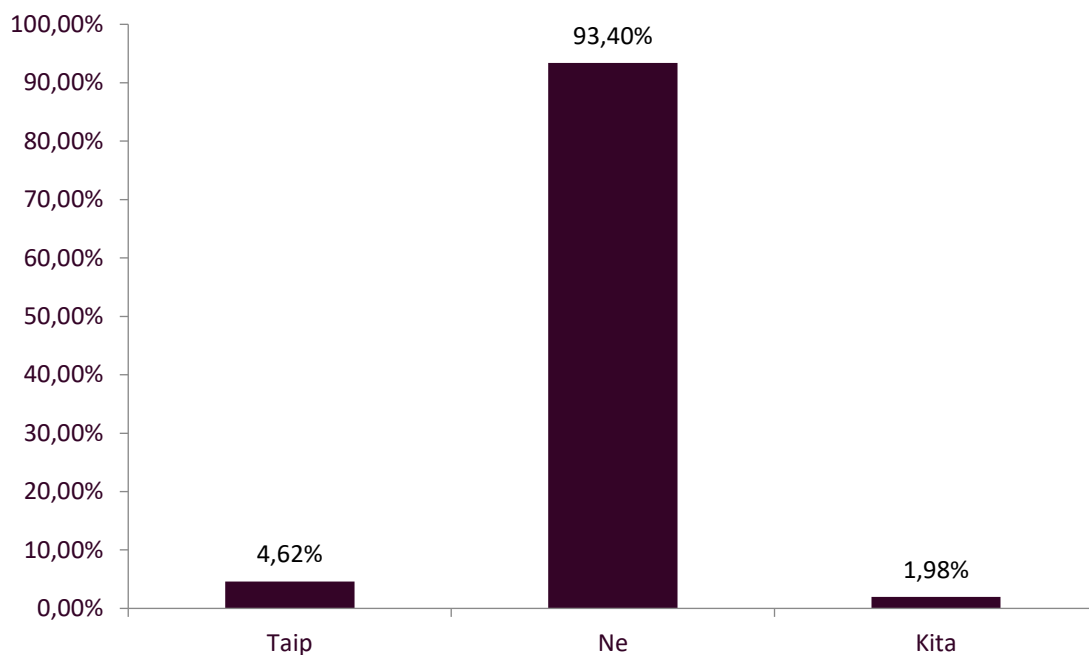
7 pav. Vaikų amžiaus grupės VDC 2025 m.



Apklauso duomenys rodo, kad 2025 m. VDC paslaugas teikė įvairių amžiaus grupių vaikams, tačiau ryškiausiai dominuoja jaunesnio ir vidutinio mokyklinio amžiaus vaikai. Net 91,42 proc. VDC nurodė, kad paslaugas gavo pradinukai (6–10 m.), o 88,45 proc. – 11-14 metų paaugliai. Tai reiškia, kad beveik visi VDC faktiškai apima vaikų pradinio bei pagrindinio ugdymo laikotarpį.

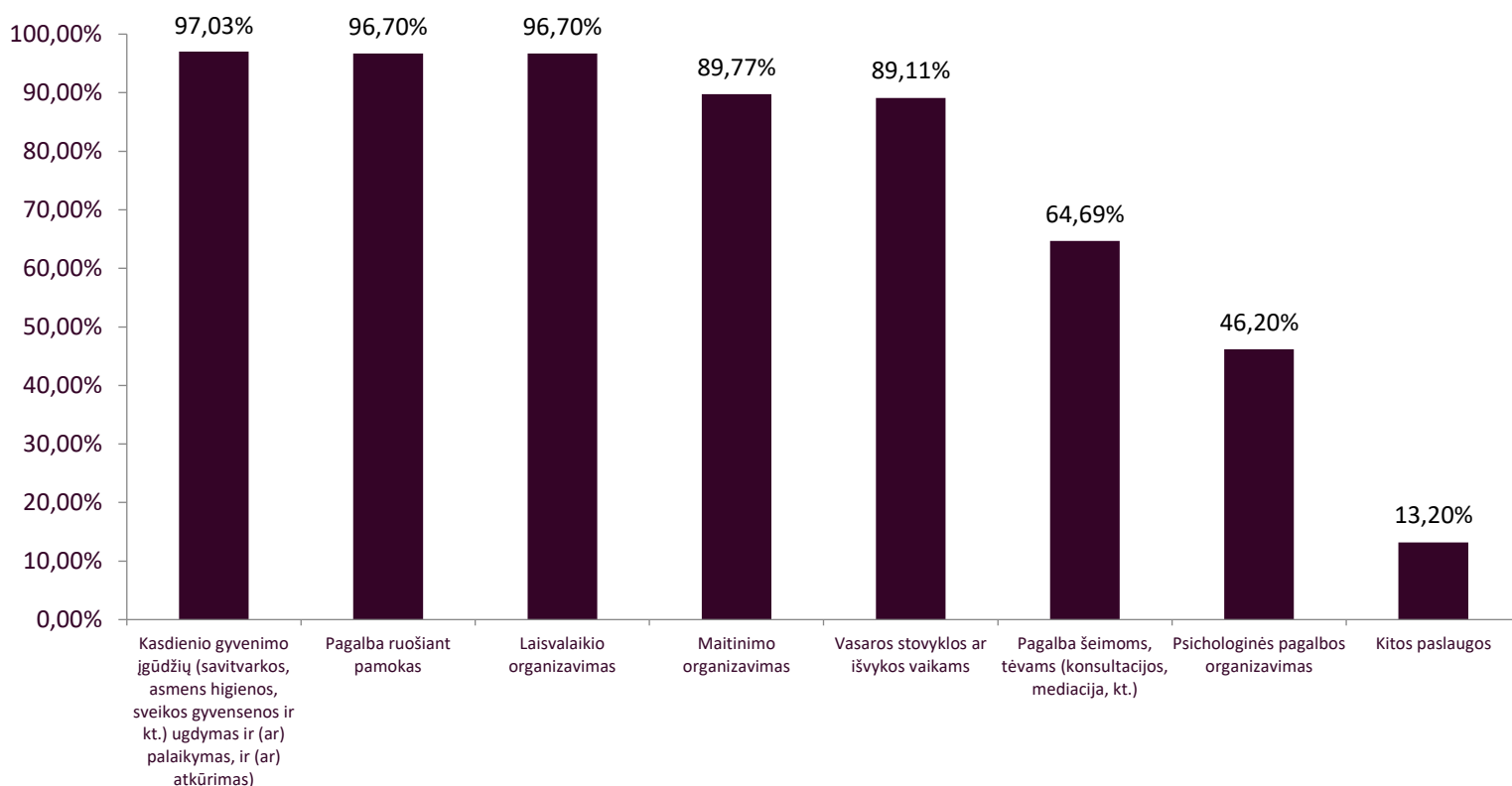
Maždaug pusė VDC dirba ir su vyresnio amžiaus jaunuoliais nuo 15 iki 18 metų.

8 pav. Amžiaus grupių atskyrimas pagal dienas



Didžioji dauguma VDC (93,40 proc.) nurodė, kad neskirsto dienų pagal vaikų amžių – skirtingo amžiaus vaikai paslaugas gauna tomis pačiomis dienomis. Tik 4,62 proc. VDC taiko atskirą dienų skirstymą, o dar 1,98 proc. pasirinko kitą organizavimo modelį. Šie duomenys rodo, kad VDC praktikoje dažniausiai dirbama mišraus amžiaus grupėse. Tai gali būti susiję su ribotu akredituotų vietų skaičiumi ir žmogiškaisiais resursais – mažesniame VDC atskirti amžiaus grupes pagal dienas gali būti organizaciškai sudėtinga.

9 pav. Teikiamų paslaugų pobūdis



Apklausoje duomenys rodo, kad VDC savo veikloje teikia kompleksines paslaugas siekiant stiprinti vaikų socialines ir edukacines kompetencijas: beveik visi respondentai nurodė, kad ugdo ir palaiko kasdienio gyvenimo įgūdžius (97,03 proc.), teikia pagalbą ruošiant pamokas (96,70 proc.) bei organizuoja laisvalaikį (96,70 proc.). Didelė dalis respondentų taip pat organizuoja maitinimą (89,77 proc.) ir vasaros stovyklas ar išvykas (89,11 proc.).

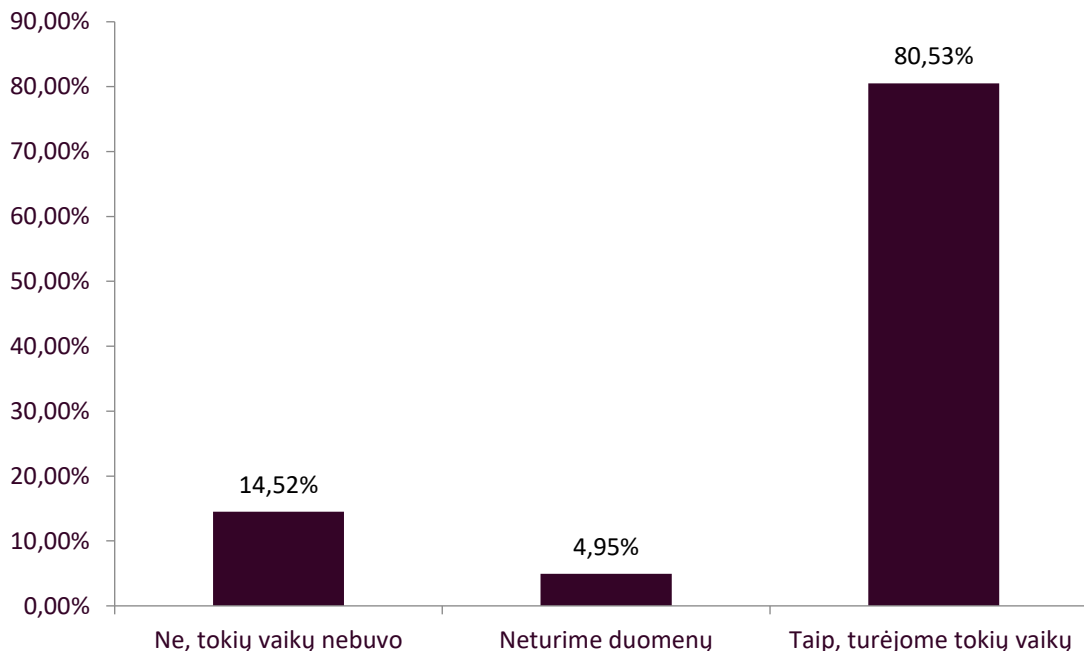
Svarbu atkreipti dėmesį, kad beveik pusė VDC (46,20 proc.) organizuoja psichologinę pagalbą, o 64,69 proc. teikia pagalbą šeimoms ir tėvams (konsultacijos, mediacija ir kt.). Tai rodo, kad VDC veikla neapsiriboja vien darbu su vaiku, bet ir su jo aplinka.

Papildomai VDC teikia itin platų spektrą paslaugų, kurios apima tiek materialinę paramą, tiek specializuotą pagalbą vaikams ir šeimoms (kitos paslaugos – nurodė 13,2 proc. respondentų). Nurodoma parama maisto produktais, drabužiais, avalyne ir kitais daiktais, pagalba tvarkant dokumentus, tarpininkavimas institucijose bei atvejo vadybos posėdžiuose. Dalis VDC organizuoja pavežėjimą į VDC ir į namus, palydėjimo paslaugas, individualius susitikimus su vaikais ar šeimomis. Taip pat teikiamos specializuotos paslaugos – psichosocialinė pagalba, dailės ir menų terapija, neuroedukacija, kineziterapeuto, ergoterapeuto, logopedo ar teisininko konsultacijos, emocinių kompetencijų ugdymo programos, ankstyvoji prevencija.

VDC aktyviai vykdo ir edukacines ir neformaliojo švietimo veiklas: lietuvių kalbos pamokas kitataučiams, finansinio raštingumo ir verslumo užsiėmimus, kompiuterinio raštingumo ir saugaus interneto mokymus, menines veiklas, sportines ir sveikatingumo programas, pažintinius žygius, edukacines išvykas, stovyklas, šeimų šventes ir bendruomeninius renginius.

Šis paslaugų spektras rodo, kad VDC veikla gerokai peržengia bazinio užimtumo ribas – tai kompleksinė socialinė, edukacinė ir psichosocialinė pagalba vaikui ir jo šeimai, dažnai papildoma projektinėmis veiklomis ir bendradarbiavimu su socialiniais partneriais.

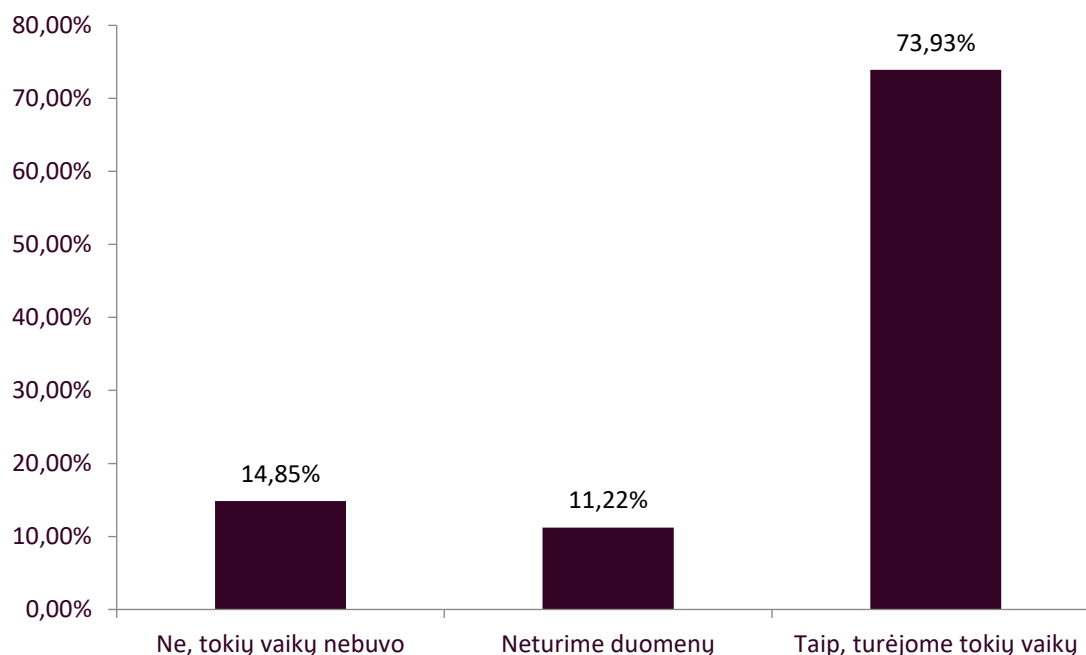
10 pav. Vaikai, turintys specialiųjų ugdymosi poreikių ar negalią



Apklausos duomenys rodo, kad 2025 m. didžioji dauguma VDC (80,53 proc.) lankė vaikai, turintys specialiųjų ugdymosi poreikių ar negalią. Dažniausiai nurodomas skaičius svyruoja nuo 2 iki 10 vaikų, gana dažni ir 10-20 vaikų intervalai. Tai leidžia daryti prielaidą, kad tipiniame VDC specialiųjų poreikių turinčių vaikų skaičius sudaro reikšmingą dalį visos kasdien lankomos grupės. Tik 14,52 proc. VDC nurodė, kad tokių vaikų nebuvo, o 4,95 proc. neturėjo duomenų. Tai reiškia, kad specialiųjų poreikių turintys vaikai yra sektoriaus kasdienybės dalis.

Ši informacija itin svarbi vertinant paslaugos turinį ir reikalaujamą kompetencijų lygį. Darbuotojai turi vienu metu užtikrinti skirtingų poreikių, amžiaus ir gebėjimų vaikų įtrauktį. Tai reiškia didesnę individualizavimo poreikį – atitinkamai didesnio darbuotojų skaičiaus poreikį, – papildomą emocinį ir metodinį krūvį bei didesnę tarpžinybinio bendradarbiavimo poreikį.

11 pav. Vaikai, kurių šeimoms taikoma atvejo vadyba



Apklausoje duomenys rodo, kad 2025 m. 73,93 proc. apklausoje dalyvavusių VDC lankė vaikai, kurių šeimoms buvo taikoma atvejo vadyba. Tik 14,85 proc. nurodė, kad tokių vaikų nebuvo, o 11,22 proc. neturėjo duomenų. Tai reiškia, kad beveik trys ketvirtadaliai VDC dirba su šeimomis, patiriančiomis kompleksinių socialinių sunkumų ir esančiomis aktyviame socialinių paslaugų procese.

Vertinant kartu su ankstesniais duomenimis, matyti aiški tendencija: dauguma VDC dirba ne tik su specialiųjų ugdymosi poreikių turinčiais vaikais, bet ir su šeimomis, kurioms reikalinga intensyvi socialinė pagalba. Tai reiškia, kad VDC įstaigų funkcija realiai apima dalyvavimą tarpžinybiniame bendradarbiavime, informacijos teikimą atvejo vadybos procese, darbą su tėvais. VDC yra svarbi socialinės pagalbos sistemos dalis, vis tik jų finansavimas dažnai grindžiamas tik vaikų užimtumo logika.

3. Žmogiškieji ištekliai

Duomenys apie darbuotojų skaičių rodo, kad dauguma VDC veikia su labai ribotais žmogiškaisiais ištekliais, o kai kurios funkcijos yra užtikrinamos minimaliai arba visai neužtikrinamos.

76,12 proc. atsakiusių VDC dirba po vieną socialinį darbuotoją, dažniausiai 0,5-1 etato apimtimi, o 15,67 proc. centrų turi du socialinius darbuotojus. Nedidelė dalis centrų (5,97 proc.) socialinio darbuotojo neturi, tačiau šiais atvejais su vaikais dirba socialinis pedagogas ar kitas socialinės srities specialistas. Socialinių pedagogų VDC yra mažiau – daugiau nei pusė centrų (56,76 proc.) jų neturi, o 39,19 proc. centrų dirba vienas socialinis pedagogas, dažniausiai taip pat nedidele etato dalimi – iki 0,5 etato.

Užimtumo ar individualios priežiūros specialistas yra viena iš dažniau pasitaikančių pozicijų – daugiau nei pusė VDC (56,81 proc.) turi vieną tokį specialistą, dirbantį 0,5-1 etatu, o beveik ketvirtadalis – du.

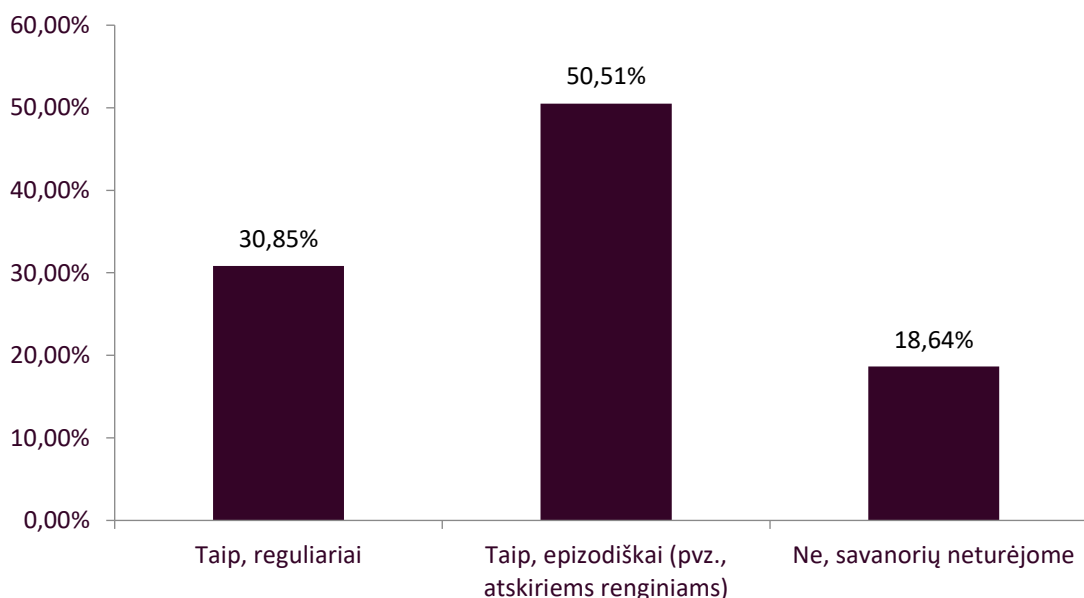
Didžiausia spraga matoma specializuotų paslaugų srityje: net 74,77 proc. VDC neturi psichologo, kineziterapeuto, logopedo ar kito specialisto. Tik 23,36 proc. turi vieną tokį specialistą, o daugiau nei vieną – pavieniai atvejai. Dažniausiai specializuota pagalba dažniausiai nėra integruota į komandą ir priklauso nuo papildomo finansavimo ar projektų. Tai itin reikšminga, atsižvelgiant į ankstesnius duomenis, kad daugiau nei 80 proc. VDC lanko specialiųjų ugdymosi poreikių ar negalią turintys vaikai.

83,56 proc. atsakiusių VDC turi vadovo poziciją ir 76,84 proc. turi atskirą buhalterį. Vadovų ir koordinatorių pareigybės dažnai yra labai mažos apimties – beveik 44 proc. dirba iki 0,25 etato, o 11,63 proc. vadovų dirba savanoriškais pagrindais. Buhalterijos funkcija taip pat dažnai organizuojama minimalia apimtimi (beveik pusėje VDC – iki 0,25 etato), o 17,77 proc. atvejų paslauga perkama.

“Kita” kategorijoje VDC vadovai mini, kad jų VDC papildomai dirba pedagogai, šeimų ar savanorių koordinatoriai, projektų vadovai, taip pat aptarnaujantis personalas (virėjai, vairuotojai, valytojai). Maža dalis VDC perka psichologo ar apskaitos paslaugas per išorines įmones. Vis tik dažnu atveju darbuotojai atlieka kelias funkcijas (pvz., socialinis darbuotojas ir buhalteris), o specialistai dirba per kelias įstaigas.

Apibendrinant, VDC dažniausiai dirba su 1-2 pagrindiniais specialistais ir minimalia administracine komanda, tačiau tuo pat metu aptarnauja mišraus amžiaus grupes, specialiųjų poreikių turinčius vaikus ir šeimas, kurioms taikoma atvejo vadyba. Tai rodo struktūrinį neatitikimą tarp paslaugos sudėtingumo ir turimų žmogiškųjų resursų. Jei VDC laikomi įtraukia ir kompleksinę pagalbą teikiančia paslauga, finansavimo modelis turėtų užtikrinti bent minimalų specialistų (ypač psichologo ar specialiojo pedagogo) prieinamumą kiekviename centre.

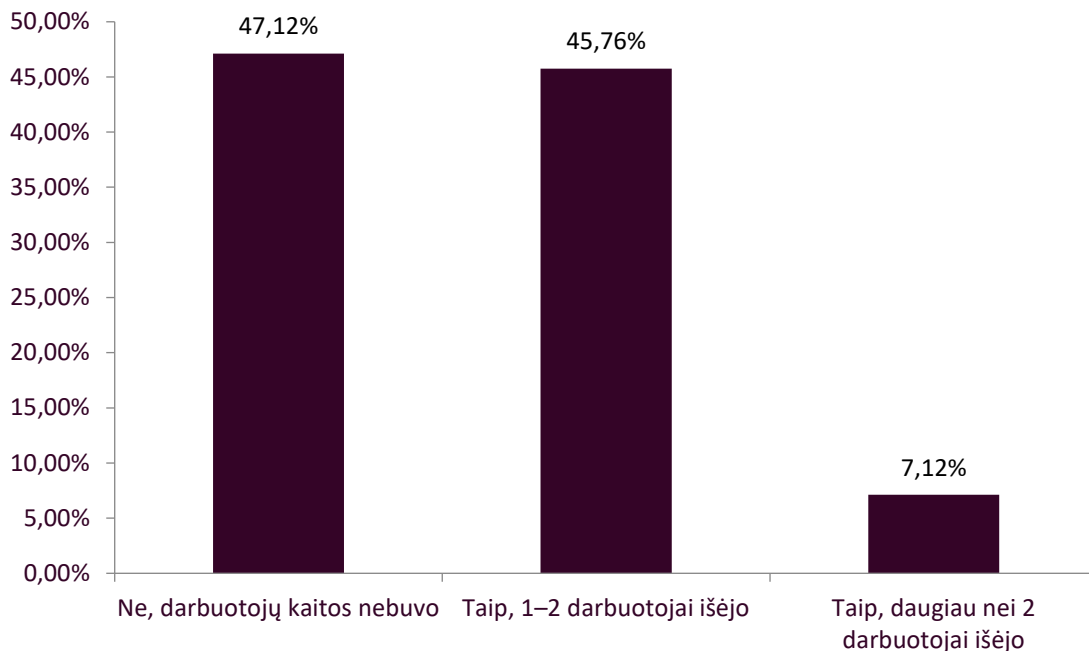
12 pav. Savanorių įsitraukimas VDC veikloje



2025 m. savanorius į veiklą pasitelkė 81,36 proc. VDC: 30,85 proc. – reguliariai, o 50,51 proc. – epizodiškai (dažniausiai renginiams ar atskiroms iniciatyvoms). Tik 18,64 proc. nurodė, kad savanorių neturėjo. Atsižvelgiant į ankstesnius duomenis apie VDC žmogiškuosius išteklius, savanorių įsitraukimas iš dalies kompensuoja žmogiškųjų išteklių trūkumą, ypač organizuojant renginius, išvykas

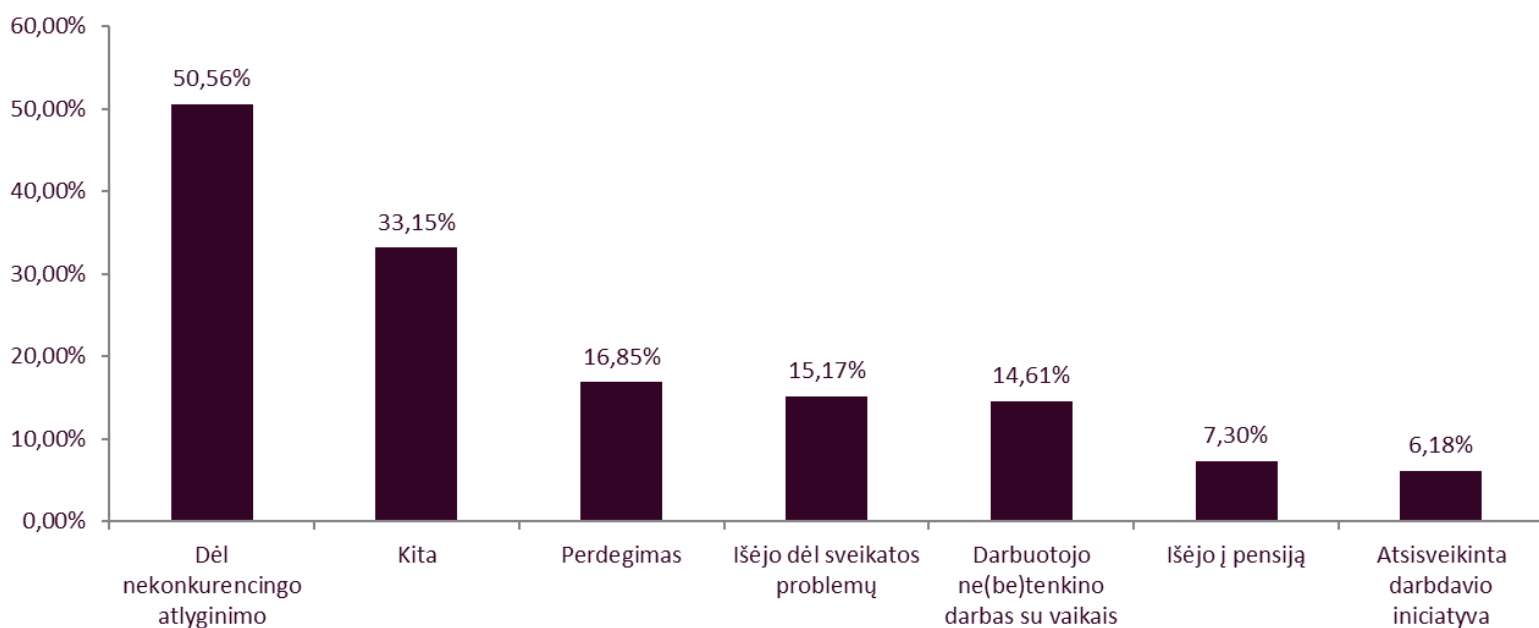
ar papildomas veiklas. Vis tik nors savanorystė stiprina bendruomeniškumą ir kuria pridėtinę vertę, ji negali pakeisti profesionalių specialistų etatų – ypač dirbant su specialiųjų poreikių turinčiais vaikais ar atvejo vadyboje esančiomis šeimomis.

13 pav. Darbuotojų kaita



Per pastaruosius dvejus metus su darbuotojų netekimu susidūrė daugiau nei pusė VDC (52,88 proc.). 45,76 proc. nurodė, kad išėjo 1-2 darbuotojai, o 7,12 proc. – kad neteko daugiau nei dviejų darbuotojų. Tuo tarpu 47,12 proc. teigė, kad kaitos nebuvo. Žemiau aptariamos darbuotojų išėjimų priežastys.

14 pav. Darbuotojų išėjimo iš darbo priežastys



Dažniausia darbuotojų pasitraukimo priežastis – nekonkurencingas atlyginimas (50,56 proc.). Tai aiškiai signalizuoja apie struktūrinę finansavimo problemą, kuri daro tiesioginę įtaką specialistų išlaikymui. Kitos reikšmingos priežastys – perdegimas (16,85 proc.) ir išėjimas dėl sveikatos problemų (15,17 proc.), taip pat situacijos, kai darbuotojo nebetenkinio darbas su vaikais (14,61 proc.). Rečiau nurodyta darbdavio iniciatyva (6,18 proc.) ar išėjimas į pensiją (7,30 proc.).

Kitas priežastis nurodė apie trečdalis respondentų (33,15 proc.), dažniausiai minėtos buvo: perėjimas į kitą darbą ar įstaigą, dažnai dėl geresnio atlyginimo, didesnio etato ar stabilesnių sąlygų; karjeros perspektyvos ar perėjimas į kitas pareigas; pasibaigęs projektinis finansavimas ar terminuotos sutartys; asmeninės aplinkybės.

Specialistų trūkumas

155 VDC pažymėjo, kad šiuo metu susiduria su specialistų trūkumu. Dažniausiai minimas specialistų trūkumas – socialinių darbuotojų ir psichologų. Socialinių darbuotojų trūkumas siejamas su nekonkurencingu atlyginimu, nepilnais etatais ir sudėtingu specialistų pritraukimu kaimiškose vietovėse. Daugelyje atsakymų pabrėžiama, kad už siūlomą atlyginimą sunku rasti kvalifikuotą darbuotoją, ypač turintį patirties ar aukštąjį išsilavinimą. Taip pat minima, kad specialistai nenori dirbti dalimi etato arba renkasi geriau apmokamas sritis.

Psichologo poreikis įvardijamas itin dažnai – ypač dirbant su vaikais, turinčiais specialiųjų ugdymosi poreikių, emocijų ir elgesio sunkumų, autizmo spektro sutrikimų ar ADHD. Daugelis VDC nurodo, kad psichologo paslaugų neįperka arba kad regione jų apskritai trūksta.

Taip pat minimi užimtumo specialistai, individualios priežiūros specialistai, socialiniai pedagogai, logopedai, spec. pedagogai, o kai kur – net pagalbinis personalas (virėjos, valytojai). Ypač akcentuojamas papildomų etatų poreikis dirbant su vaikais, turinčiais negalią ar kai daugiau nei trečdalis grupės turi specialiųjų poreikių. Didelė dalis VDC pažymi, kad esamas darbo krūvis yra per didelis.

Dalis VDC nurodė, kad šiuo metu specialistų netrūksta, tačiau šie atsakymai dažnai lydimi pastabų, kad prireikus jų paieška užtruktų arba būtų sudėtinga.

Apibendrinant, specialistų trūkumo priežastys yra struktūrinės: nepakankamas finansavimas, nepilni etatai, regioninis specialistų stygius ir sudėtingas darbas (specialieji poreikiai, atvejo vadyba, didelis individualaus darbo poreikis). Tai rodo, kad VDC sektoriaus žmogiškieji ištekliai yra viena jautriausių sričių.

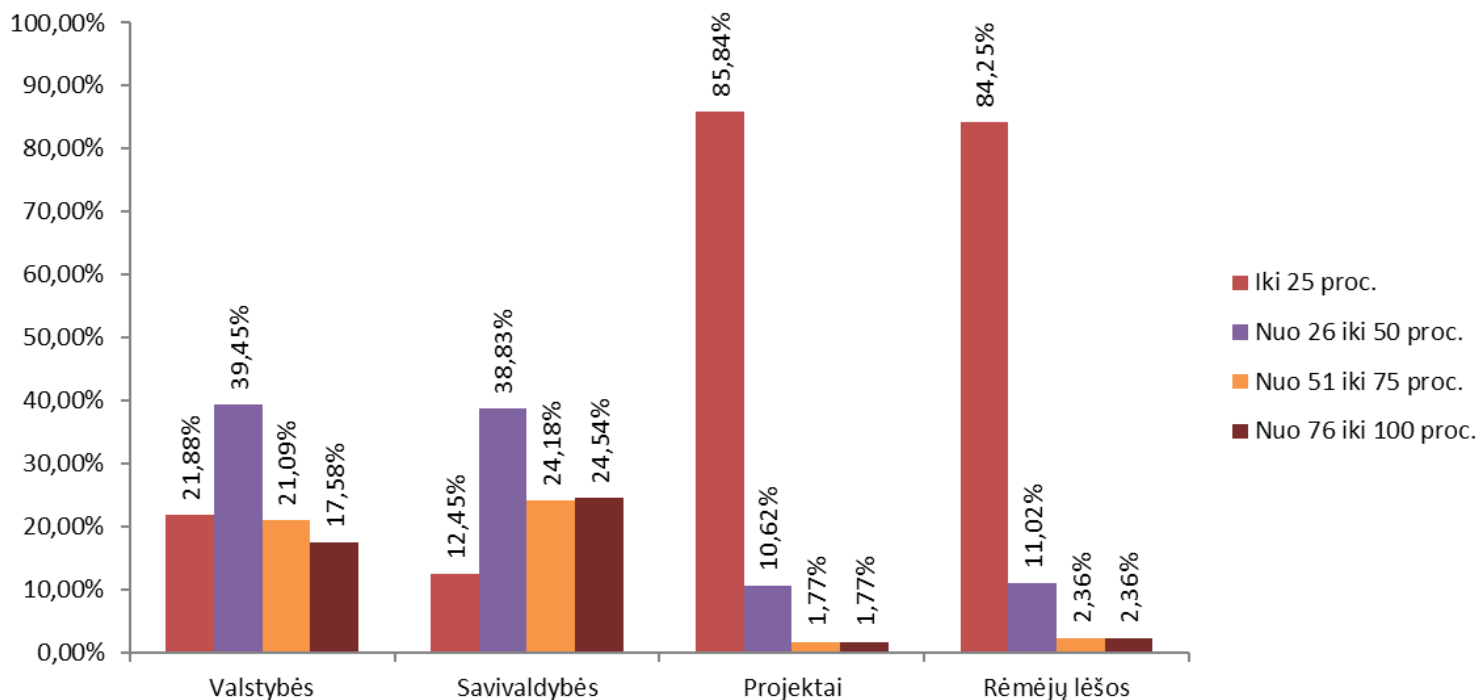
4. VDC finansavimas ir ištekliai

15 pav. Bendra VDC finansavimo 2021-2026 dinamika

	2022	2023	2024	2025	2026
Pokytis lyginant su ankstesniais metais, %					
Bendras valstybės finansavimas VDC (kuriame yra nuo 16 iki 25 vietų)	8,9 proc.	4,4 proc.	0 proc.	3,1 proc.	2 proc.
Minimali mėnesinė alga	13,7 proc.	15,1 proc.	10 proc.	12,3 proc.	11,1 proc.
Vartojimo prekių ir paslaugų kainos M12	19,7 proc.	9,1 proc.	0,7 proc.	3,8 proc.	-

Duomenys rodo, kad VDC finansavimas per 2021-2026 m. laikotarpį augo gerokai lėčiau nei pagrindiniai ekonominiai rodikliai. Per šį laikotarpį VDC finansavimas padidėjo apie 19,6 proc., tuo tarpu minimali mėnesinė alga išaugo net 79,6 proc., o infliacija 2022-2025 m. siekė apie 36-37 proc. Kasmetiniai VDC finansavimo didinimo tempai taip pat buvo nuosaikūs (nuo 0 iki 8,9 proc.) ir daugeliu atvejų nekompensavo nei darbo užmokesčio augimo, nei kainų kilimo.

16 pav. VDC finansavimo struktūra



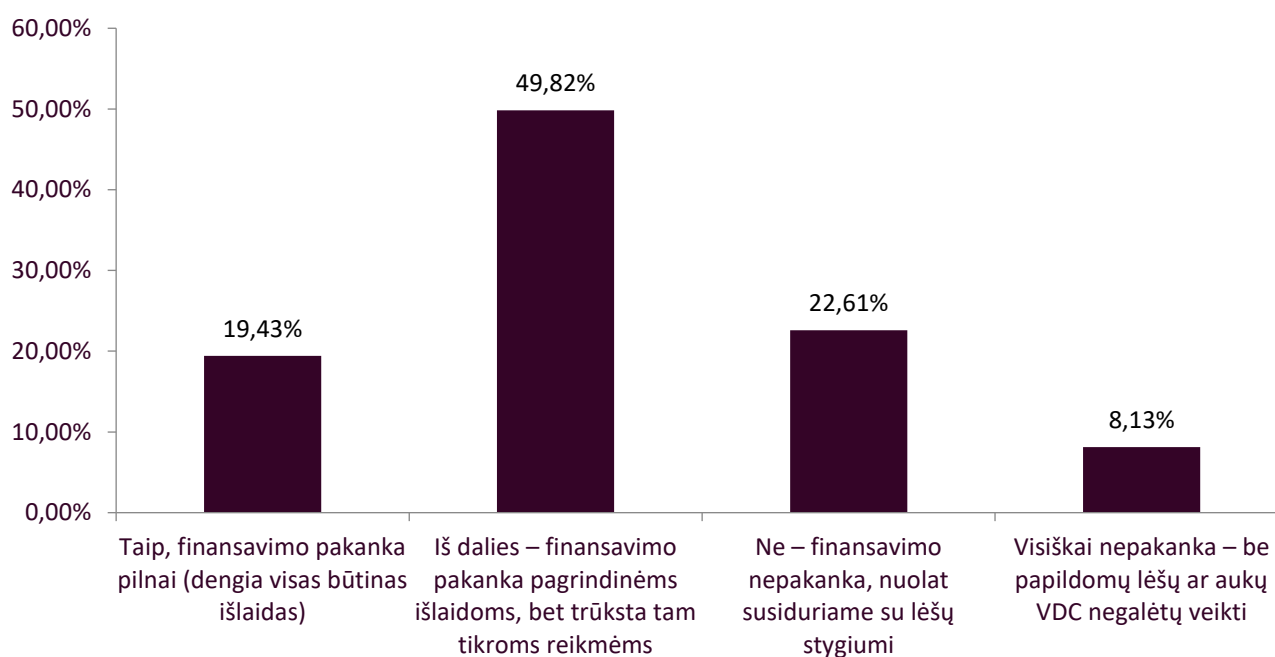
Apklausoje rezultatai rodo, kad pagrindiniai VDC finansavimo šaltiniai 2025 m. buvo valstybės ir savivaldybių lėšos, o projektai ir rėmėjų parama dažniausiai sudarė nedidelę biudžeto dalį. Valstybės finansavimas daugumoje VDC sudarė 26-50 proc. biudžeto (39,45 proc. atsakiusiųjų), o dar 21,09 proc. nurodė, kad jis sudarė 51-75 proc. Tai rodo, kad valstybės indėlis dažnai yra reikšmingas.

Savivaldybių lėšos taip pat sudaro svarbią dalį – 38,83 proc. VDC jos sudarė 26-50 proc. biudžeto, o net ketvirtadalį atvejų – 76-100 proc. Tai rodo, kad dalyje savivaldybių VDC iš esmės išlaikomi vietos lygmens finansavimu, tačiau kitur savivaldybių indėlis yra ribotas.

Tuo tarpu projektinės lėšos ir rėmėjų parama daugeliu atvejų sudaro iki 25 proc. biudžeto. Tik pavieniais atvejais jos sudaro daugiau nei pusę biudžeto. Tai rodo, kad projektai ir rėmėjai dažniau yra papildomas, o ne bazinis finansavimo šaltinis.

Apibendrinant, Lietuvos VDC tinklas yra kritiškai priklausomas nuo institucinio (valstybės ir savivaldybės) finansavimo, kuris kartu sudaro pagrindinį biudžeto branduolį. Savivaldybių indėlis daugeliu atvejų yra netgi svaresnis nei valstybės skiriamos lėšos. Nevyriausybinį šaltinių (projektų, rėmėjų) pritraukimas išlieka pagalbinis – nors vadovai deda pastangas ieškoti papildomo finansavimo, šios lėšos retai tampa baziniu biudžeto pamatu. Svarbu pažymėti ir tai, kad VDC nedirba specialistai, atsakingi už lėšų pritraukimą. Vadovai ir darbuotojai turi tam skirti papildomai resursų, kas, atsižvelgiant į turimus, dažnu atveju yra sudėtinga.

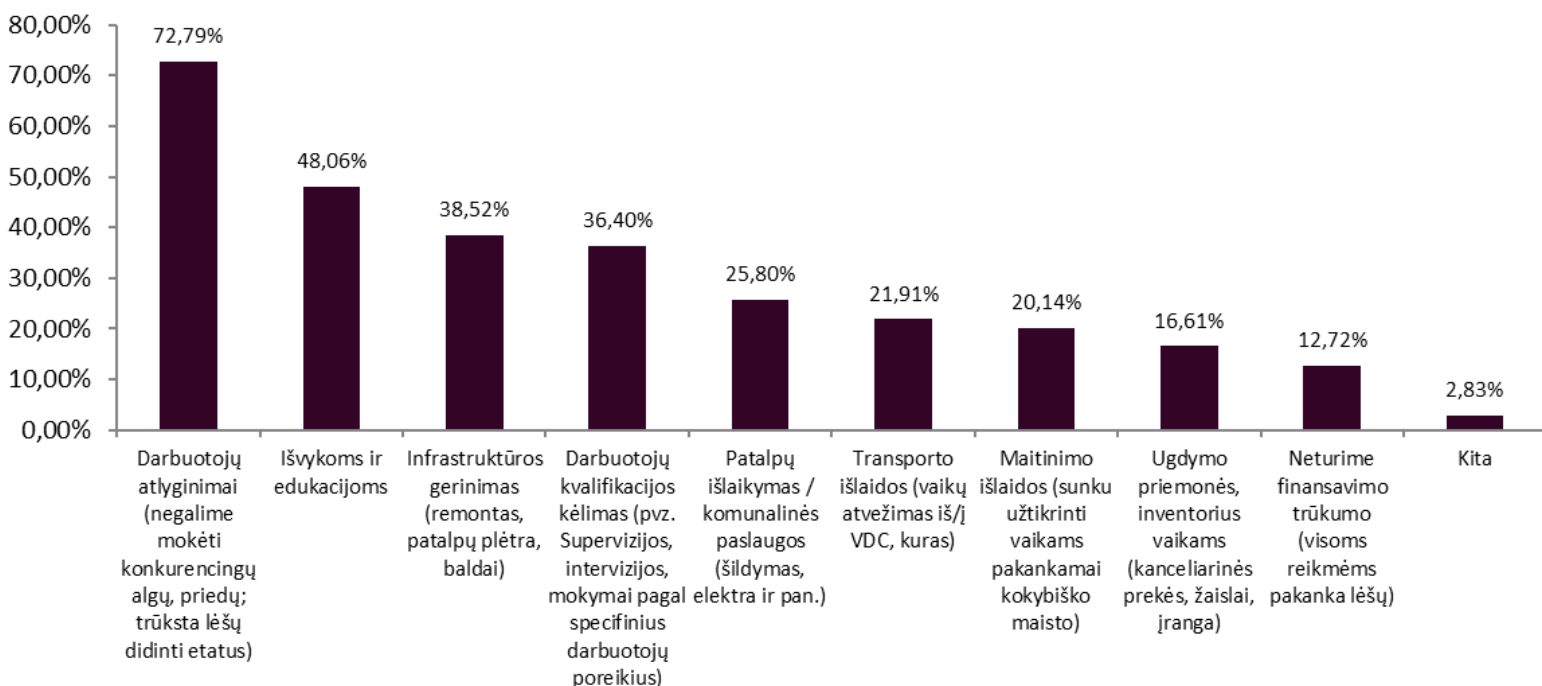
17 pav. Valstybės ir savivaldybės finansavimo pakankamumas



Maždaug penktadalis VDC nurodė, kad valstybės ir savivaldybės finansavimo pakanka pilnai – jis dengia visas būtinas išlaidas. Beveik pusė (49,82 proc.) teigė, kad finansavimo pakanka tik pagrindinėms išlaidoms, tačiau trūksta lėšų kitoms reikmėms. Tuo tarpu 22,61 proc. nuolat susiduria su lėšų stygiu, o 8,13 proc. nurodė, kad be papildomų lėšų ar aukų centras apskritai negalėtų veikti.

Šie duomenys rodo, kad dabartinis finansavimo modelis yra nepakankamas daugeliui VDC ir kelia riziką šios paslaugos tvarumui ilguoju laikotarpiu.

18 pav. Sritis, kuriose labiausiai jaučiamas finansavimo trūkumas



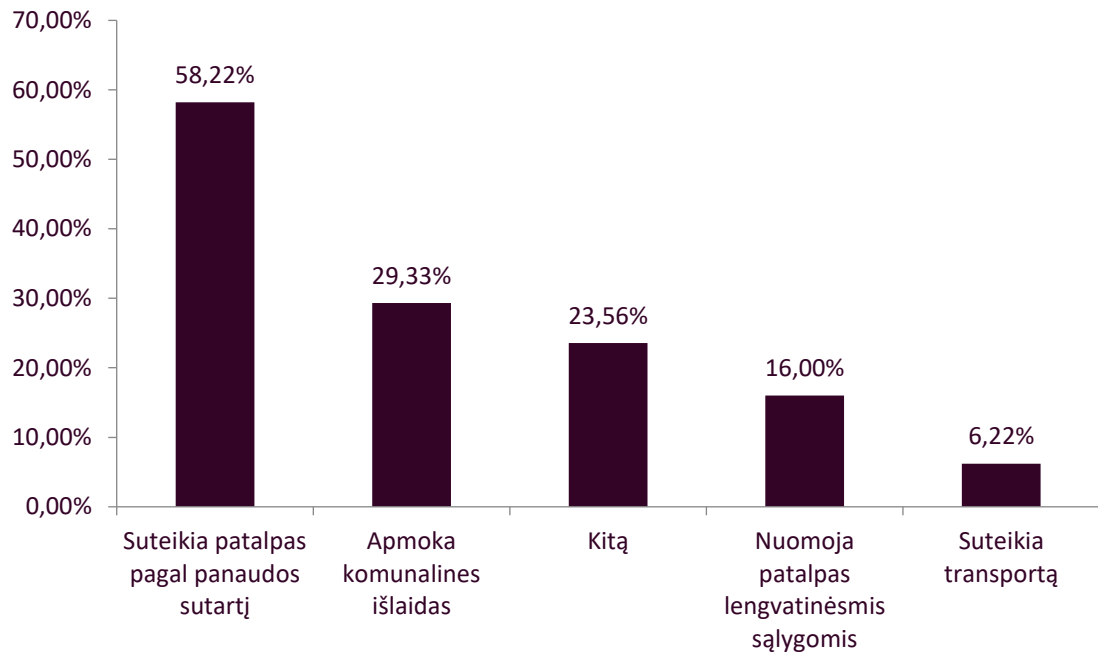
Didžiausias finansavimo stygius 2025 m. pasireiškė darbuotojų atlyginimų srityje – tai nurodė net 72,79 proc. VDC. Tai tiesiogiai siejasi su anksčiau aptartu specialistų trūkumu ir darbuotojų kaita: negalėjimas mokėti konkurencingų atlyginimų ar didinti etatų yra pagrindinė sisteminė problema.

Antroje vietoje – lėšų trūkumas išvykoms ir edukacijoms (48,06 proc.), o taip pat infrastruktūros gerinimui (38,52 proc.) ir darbuotojų kvalifikacijos kėlimui (36,40 proc.). Finansavimas dažniausiai padengia bazines veiklas, tačiau neleidžia užtikrinti platesnio, kokybiško ugdymo, aplinkos atnaujinimo ar nuolatinio specialistų profesinio tobulėjimo.

Ketvirtadaliui VDC sunku padengti šildymo, elektros ir kitas išlaidas, apie penktadaliui – transporto ir maitinimo išlaidas. Ugdymo priemonių ir inventoriaus stygių įvardijo 16,61 proc.

Tik vos daugiau nei dešimtadalis VDC vadovų teigė nejaučiantys finansavimo trūkumo. Tai reiškia, kad beveik 9 iš 10 VDC 2025 m. susidūrė su bent vienos srities finansiniu deficitu. Finansavimo trūkumas pirmiausia riboja žmogiškuosius išteklius, o kartu ir paslaugų kokybę bei plėtrą.

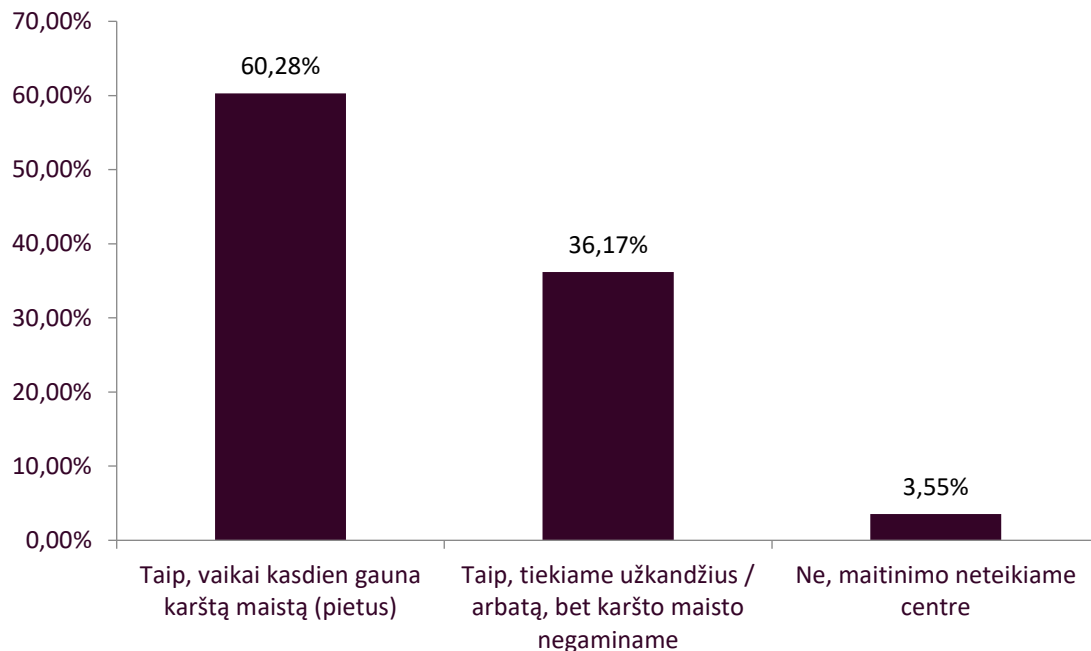
19 pav. Papildoma savivaldybės pagalba VDC



Dažniausia savivaldybės teikiama papildoma pagalba – patalpų suteikimas pagal panaudos sutartį (58,22 proc.). Beveik trečdalis nurodė, kad savivaldybė apmoka komunalines išlaidas, o 16 proc. – kad patalpos nuomojamos lengvatinėmis sąlygomis. Transporto suteikimas yra retesnė pagalbos forma (6,22 proc.), nors, kaip matyti iš ankstesnių atsakymų, transporto išlaidos daliai VDC kelia finansinių iššūkių.

5. Maitinimas vaikų dienos centre

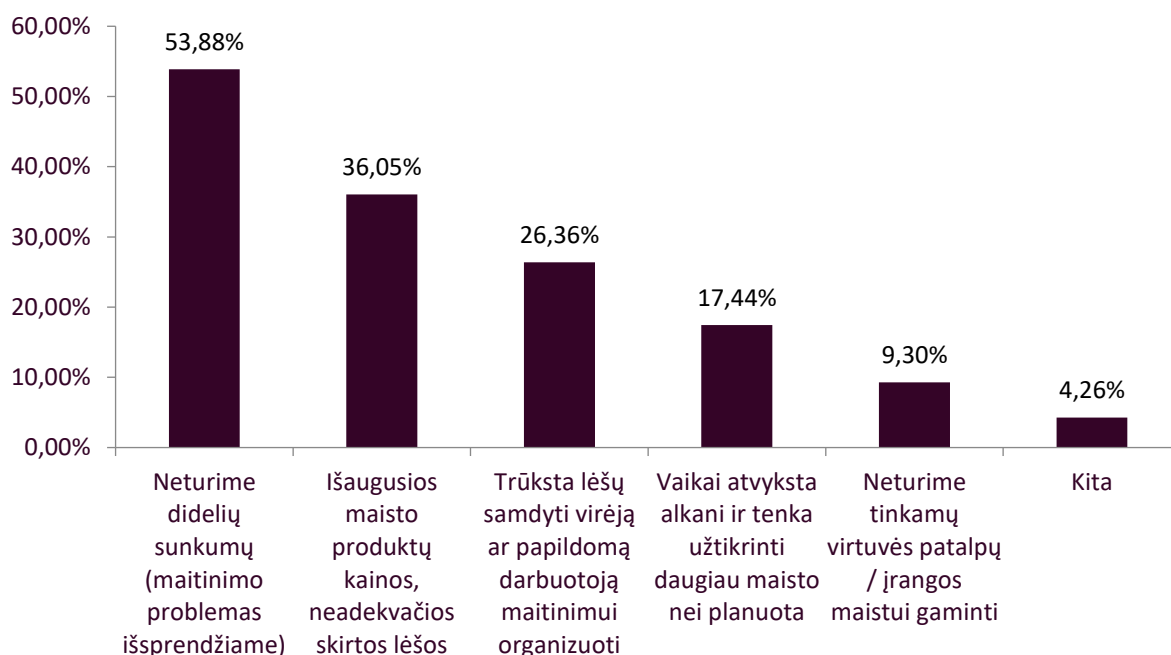
20 pav. Maitinimo teikimas VDC



Daugumoje VDC vaikams yra teikiamas maitinimas: 60,28 proc. nurodė, kad vaikai kasdien gauna karštą maistą (pietus), o 36,17 proc. teikia užkandžius ar arbatą, tačiau karšto maisto negamina. 3,55 proc. VDC maitinimo centre neteikia. Taigi, beveik 96 proc. VDC viena ar kita forma užtikrina vaikų maitinimą.

Didžioji dalis VDC (90,29 proc.) nurodė, kad vaikų maitinimo išlaidas dengia savivaldybės ar valstybės skiriamos lėšos. Tačiau reikšminga dalis VDC taip pat remiasi papildomais šaltiniais: 32,73 proc. gauna paramą maisto produktais (pvz., iš Maisto banko), o 18,71 proc. naudojami rėmėjų ar aukotojų parama maisto produktams įsigyti. Nedidelė dalis (5,76 proc.) nurodė, kad prie maitinimo prisideda ir tėvai ar šeimos.

21 pav. Maitinimo organizavimo iššūkiai



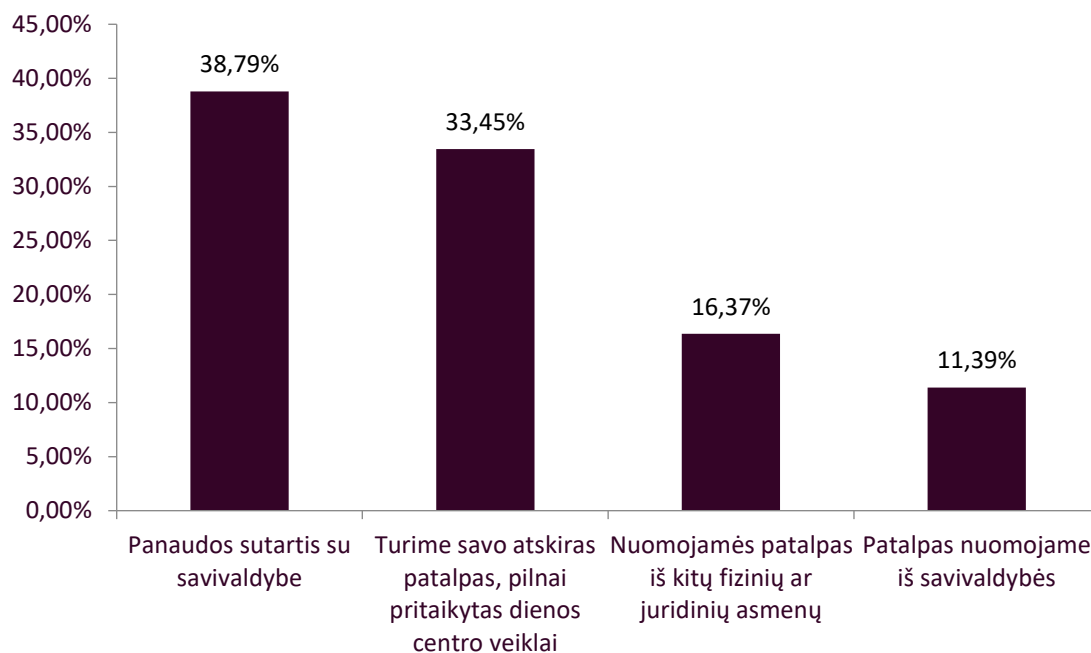
Nors daugiau nei pusė VDC nurodė neturintys didelių sunkumų maitinant vaikus, likusi dalis susiduria su reikšmingais iššūkiais.

Didžiausia problema – išaugusios maisto produktų kainos ir neadekvačios skirtos lėšos (36,05 proc.). Tai rodo, kad net jei maitinimas finansuojamas iš viešųjų lėšų, jų dydis ne visada atitinka realias rinkos sąlygas. Antras dažniausiai minimas iššūkis – lėšų trūkumas samdyti virėją ar papildomą darbuotoją maitinimui organizuoti (26,36 proc.), kas tiesiogiai siejasi su bendru žmogiškųjų išteklių trūkumu VDC. Beveik penktadalis centrų pažymėjo, kad vaikai atvyksta alkani ir tenka užtikrinti daugiau maisto nei planuota. Dešimtadalis susiduria su infrastruktūrinėmis problemomis – netinkamomis virtuvės patalpomis ar įranga.

Apibendrinant, nors dauguma VDC geba organizuoti maitinimą, reikšminga dalis tai daro ribotų lėšų ir papildomų organizacinių iššūkių sąlygomis.

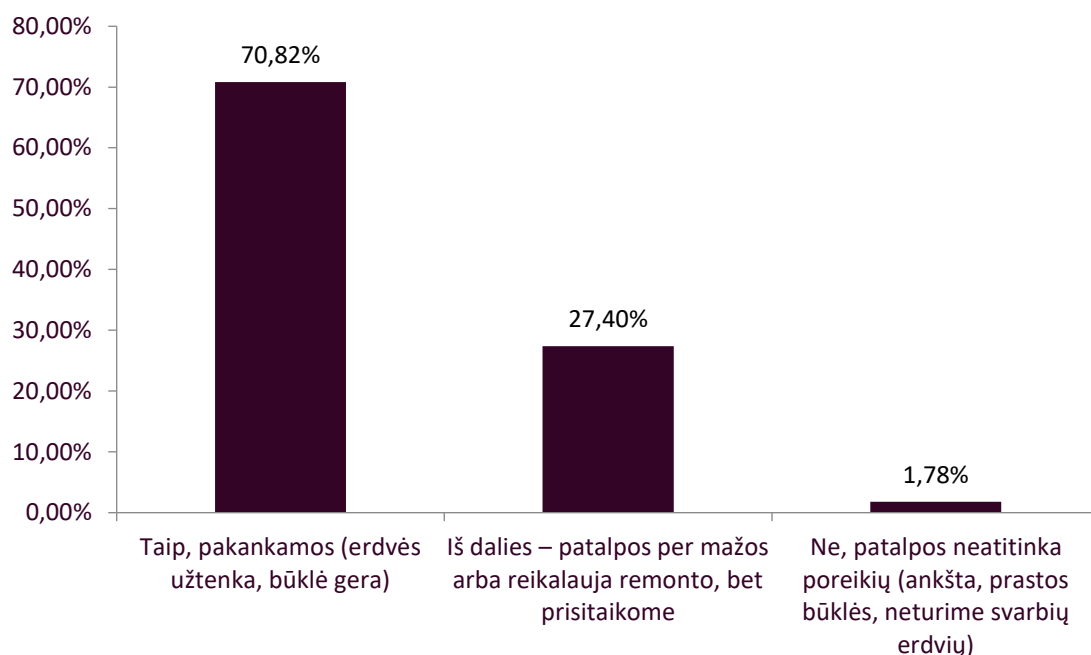
6. Infrastruktūra ir aplinka

22 pav. VDC aprūpinimas patalpomis



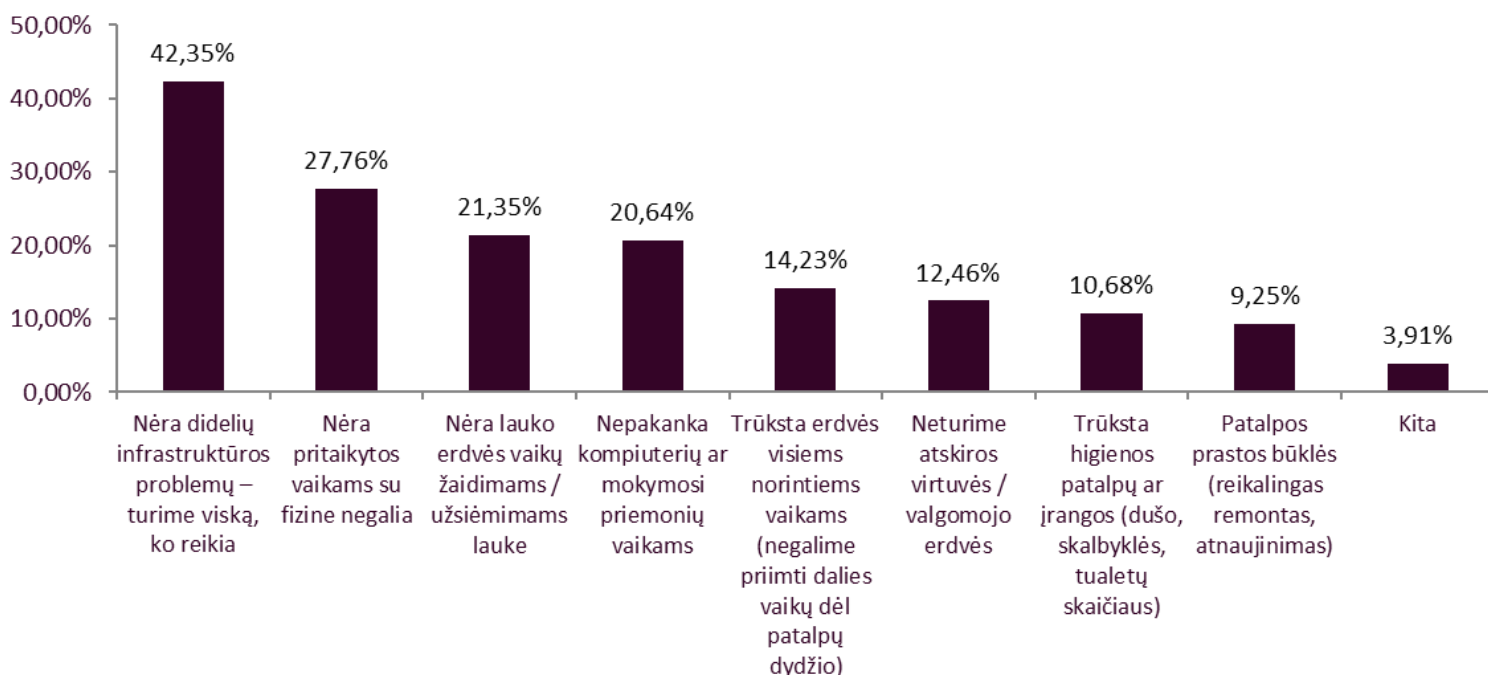
Duomenys rodo, kad apie pusė VDC savo veiklai naudojami savivaldybių infrastruktūra. 38,79 proc. centrų veikia patalpose pagal panaudos sutartį su savivaldybe, o dar 11,39 proc. patalpas nuomojasi iš savivaldybės. Trečdalis nurodė turintis savo atskiras, pilnai pritaikytas patalpas, o 16,37 proc. patalpas nuomojasi iš kitų fizinių ar juridinių asmenų.

23 pav. Patalpų pakankamumas pagal dydį ir būklę



Dauguma VDC (70,82 proc.) nurodė, kad turimos patalpos yra pakankamos – erdvės užtenka, o būklė gera. Tačiau reikšminga dalis (27,40 proc.) teigia, kad patalpos tik iš dalies atitinka poreikius: jos per mažos, reikalauja remonto ar trūksta tam tikrų erdvių, tačiau centrai prisitaiko. 1,78 proc. nurodė, kad patalpos neatitinka poreikių.

24 pav. Infrastruktūros trūkumai VDC



Nors 42,35 proc. VDC nurodė neturintys didelių infrastruktūros problemų, daugiau nei pusė susiduria su įvairiais trūkumais. Didžiausias iššūkis – patalpų nepritaikymas vaikams su fizine negalia (27,76 proc.). Tai ypač reikšminga, atsižvelgiant į anksčiau aptartą didelę dalį VDC, kuriuose lankosi specialiųjų poreikių turintys vaikai. Taip pat dažnai minimi lauko erdvės trūkumas (21,35 proc.) ir kompiuterių ar mokymosi priemonių stygius (20,64 proc.), kas riboja tiek ugdymo, tiek laisvalaikio veiklas. 14,23 proc. VDC nurodė, kad trūksta erdvės visiems norintiems vaikams – tai reiškia, kad infrastruktūra riboja paslaugos prieinamumą. 12,46 proc. neturi atskiros virtuvės ar valgomojo erdvės, 10,68 proc. trūksta higienos patalpų ar įrangos, o 9,25 proc. patalpos reikalauja remonto.

Apibendrinant, nors dalis VDC veikia tinkamomis sąlygomis, reikšminga dalis infrastruktūrinių iššūkių tiesiogiai susiję su paslaugos kokybe, prieinamumu ir įtrauktimi – ypač vaikams su fizine negalia.

Sisteminės investicijos į VDC aplinką yra ribotos. Dauguma VDC veikia esamoje infrastruktūroje be ilgalaikių atnaujinimų, o daliai jų sąlygos net blogėja. Per pastaruosius trejus metus dauguma VDC (59,79 proc.) negavo papildomų investicijų į infrastruktūrą – buvo atliekami tik einamieji palaikymo darbai. Dar 10,32 proc. nurodė, kad ne tik negavo investicijų, bet ir dėl lėšų stokos patalpų būklė pastebimai blogėja. Tik 17,08 proc. VDC gavo savivaldybės lėšų patalpoms gerinti ar įrangai įsigyti, o 12,81 proc. įgyvendino projektus ar gavo paramą infrastruktūrai.

7. Pagrindinės problemos ir iššūkiai

Apklaustos duomenys rodo, kad vaikų dienos centrai susiduria su sisteminiais, tarpusavyje susijusiais iššūkiais. Tik 15,39 proc. VDC pažymėjo, kad jokių didelių iššūkių nepatiria. Dažniausiai minėtos problemos:

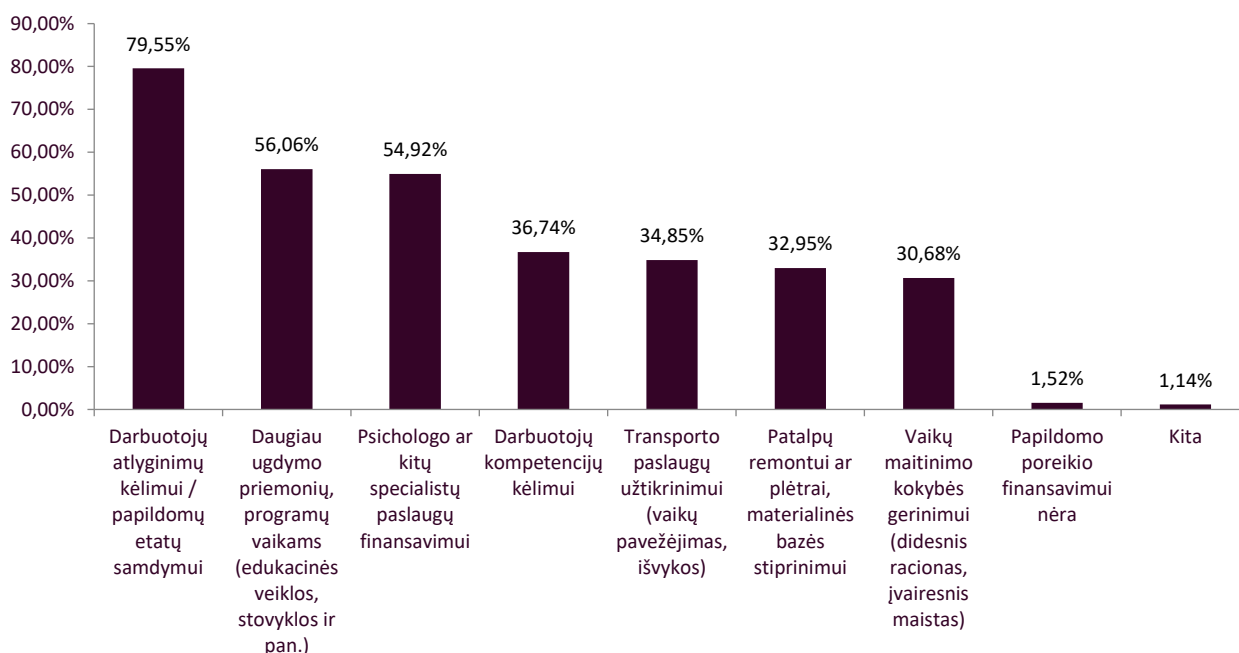
1. Finansavimo nestabilumas (paslaugos pririšamos prie vaikų “lankomumo”, nežinia dėl ateinančių metų) – 43,21 proc.;
2. Trūksta kvalifikuotų darbuotojų (negalime pritraukti/ išlaikyti specialistų) – 38,57 proc.;
3. Vaikų su dideliais poreikiais augimas, kuriems reikia daugiau resursų (kvalifikacinių ir fizinių resursų) – 36,07 proc.;
4. Biurokratinė našta (sudėtinga atskaitomybė, ataskaitos, akreditacijos reikalavimai apsunkina darbą) – 34,64 proc.;
5. Vaikų atvežimo ir parvežimo iššūkiai – 33,21 proc.;
6. Nepakankamas finansavimas kasdienei veiklai – 30,00 proc.;
7. Per didelis darbo krūvis esamiems darbuotojams (daug vaikų tenka vienam darbuotojui) – 27,86 proc.;
8. Neturime galimybių kelti darbuotojų kvalifikacijos (dėl finansavimo, laiko stokos) – 26,79 proc.;
9. Per mažas savivaldybės indėlis (savivaldybė skiria minimaliai lėšų vaikui ar neskiria papildomai) – 17,14 proc.;
10. Nepakankamas bendradarbiavimas su atvejo vadybos komanda – 16,43 proc.;
11. Infrastruktūros problemos (netinkamos/mažos patalpos, įrangos trūkumas, patalpos nepritaikytos vaikams su negalia) – 14,64 proc.;
12. Menkas bendradarbiavimas su savivaldybe (trūksta palaikymo, atsakymų, mentorystės, informacijos perdavimo apie vaikus dėl jų poreikių) – 11,07 proc.;
13. Žinomumo apie vaikų dienos centrų trūkumas – 8,57 proc.;
14. Neaiškus teisinis reglamentavimas – 6,43 proc.;
15. Kita – 3,21 proc.

Apibendrinant, absoliuti dauguma VDC veikia nuolatinio finansinio ir organizacinio spaudimo sąlygomis. Pagrindinis 2025 m. VDC iššūkis – finansavimo nepakankamumas ir struktūrinis nestabilumas, kuris tiesiogiai veikia darbuotojų pritraukimą ir išlaikymą, paslaugų kokybę bei gebėjimą atliepti augančius vaikų poreikius.

Eilėje laukiantys vaikai VDC paslaugai gauti

Daugiau nei pusė respondentų nurodė, kad jų savivaldybėje yra eilėje laukiančių vaikų. Matomas gana ryškus poreikis – kai kurie VDC nurodo, kad jų paslaugos laukia po 10–15 vaikų, pavieniais atvejais kai kurie VDC turi – net 40 laukiančių vaikų. Vis dėlto, daugelyje VDC laukiančiųjų skaičius svyruoja nuo 2 iki 6 vaikų.

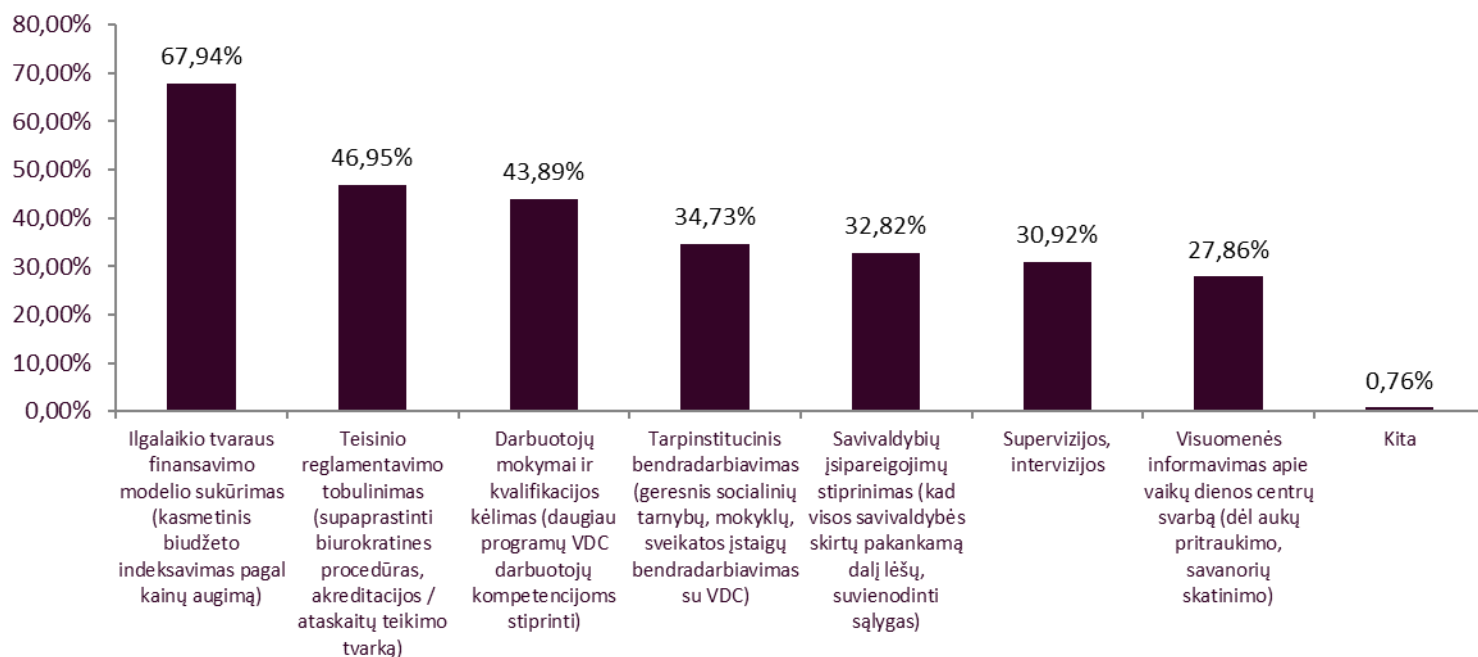
25 pav. Klausimo „Jeigu finansavimas būtų padidintas, kur pirmiausia jį skirtumėte?“ analizė



Duomenys aiškiai rodo, kad jei VDC būtų skirtas papildomas finansavimas, jis pirmiausia būtų nukreiptas į žmogiškuosius išteklius. Net 79,55 proc. centrų nurodė, kad lėšas skirtų darbuotojų atlyginimų kėlimui ir papildomų etatų steigimui. Tai ryškiausias prioritetas, patvirtinantis anksčiau identifikuotą problemą – kvalifikuotų specialistų trūkumą ir per didelį darbo krūvį esamiems darbuotojams.

Antroje vietoje – paslaugų kokybės stiprinimas. Daugiau nei pusė VDC lėšas skirtų daugiau ugdymo priemonių ir programų vaikams, taip pat – psichologo ar kitų specialistų paslaugų finansavimui. Tai rodo, kad VDC siektų stiprinti kompleksinę pagalbą. Reikšminga dalis VDC taip pat investuotų į darbuotojų kompetencijų kėlimą (36,74 proc.), transporto paslaugų užtikrinimą (34,85 proc.) bei patalpų remontą ar plėtrą (32,95 proc.). Maždaug trečdalis nurodo vaikų maitinimo kokybės gerinimą (30,68 proc.), kas siejasi su anksčiau įvardytais iššūkiais dėl maisto kainų ir lėšų trūkumo.

26 pav. Kitos priemonės, kurių reikėtų VDC situacijai gerinti



Kaip svarbiausią priemonę VDC vadovai įvardija ilgalaikio, tvaraus finansavimo modelio sukūrimą – su aiškiu, prognozuojamu biudžetu ir indeksavimu pagal kainų augimą. Tai rodo, kad problema siejama ne vien su finansavimo dydžiu, bet jo stabilume ir planavimo galimybėse.

Beveik pusė centrų akcentuoja teisinio reglamentavimo tobulinimą – biurokratinių procedūrų, akreditacijos ir ataskaitų teikimo supaprastinimą. Tai glaudžiai siejasi su anksčiau įvardyta administracine našta. 43,89 proc. taip pat pabrėžia darbuotojų mokymų ir kvalifikacijos kėlimo poreikį, o 30,92 proc. – supervizijų ir intervizijų svarbą, kas rodo siekį stiprinti profesinę paramą darbuotojams.

Trečdalis centrų (34,73 proc.) akcentuoja tarpinstitucinio bendradarbiavimo stiprinimą – geresnį socialinių tarnybų, mokyklų ir sveikatos įstaigų įsitraukimą. 32,82 proc. nurodo savivaldybių įsipareigojimų stiprinimą, kad būtų užtikrintos vienodesnės sąlygos skirtingose teritorijose. Beveik 28 proc. pabrėžia ir visuomenės informavimo svarbą, siekiant didesnio matomumo, paramos ir savanorių įsitraukimo.

Apibendrinant, VDC mato poreikį sisteminiams reformoms: aiškiam ir tvariam finansavimo modeliui, mažesnei biurokratinei naštai, stipresniam savivaldybių įsipareigojimui bei investicijoms į darbuotojų kompetencijas ir tarpinstitucinį bendradarbiavimą. Tai rodo, kad sektoriaus stiprinimas reikalauja ne pavienių sprendimų, o nuoseklios šios srities tobulinimo krypties.

Papildomos pastabos pateiktos VDC vadovų

Iš 58 pateiktų pastabų matyti, kad laisvos formos atsakymai iš esmės patvirtina ankstesnių klausimų tendencijas.

Pirmiausia ryškėja finansavimo modelio problematika. Daug VDC akcentuoja, kad finansavimas yra nestabilus, ypač metų pradžioje (sausį-vasarį), kai lėšos dar nebūna gautos, tačiau atlyginimus ir

mokesčius mokėti reikia. Kritikuojamas finansavimo siejimas su vaikų lankomumu – tai kelia įtampą, neapibrėžtumą ir realią grėsmę veiklos tęstinumui. Taip pat siūloma suvienodinti NVO ir biudžetinių VDC finansavimo sąlygas, užtikrinti, kad metinis finansavimas prasidėtų nuo sausio 1 d., o ne nuo kovo, bei sudaryti galimybę lėšas naudoti lankstesniam poreikių padengimui (pvz., infrastruktūrai).

Antroji ryški tema – žmogiškieji ištekliai ir darbo sąlygos. Pabrėžiama, kad VDC darbuotojų darbo laikas vertinamas tik kaip kontaktinis laikas su vaikais, nevertinant nekontaktinio darbo kaip lygiavertės socialinio darbo dalies. Darbuotojai dažnai apmokami tik už kontaktinį laiką, nėra nekontaktinių valandų, atlyginimai nekonkurencingi, o darbas reikalauja didelių emocinių resursų. Dėl mažų etatų darbuotojai dirba keliose vietose, o tai apsunkina stabilų paslaugų teikimą. Taip pat siūloma aiškiau reglamentuoti vaikų su specialiaisiais poreikiais ir darbuotojų dirbančių grupėje santykį, nustatyti minimalų darbuotojų skaičių grupėse bei įvesti stažo ir kvalifikacijos koeficientus atlyginimams.

Trečia svarbi kryptis – teisinis ir administracinis reglamentavimas. Minimimi pertekliniai reikalavimai, sudėtingos ataskaitos, nepakankamai aiškus paslaugų poreikio vertinimas. Kai kurie VDC kelia klausimą dėl paslaugų dubliavimosi su atviromis jaunimo erdvėmis ar visos dienos mokyklomis. Taip pat išsakomas poreikis aiškesniam reglamentavimui dėl vaikų su specialiaisiais poreikiais skaičiaus grupėse.

Ketvirta – tarpinstitucinis bendradarbiavimas ir informacijos prieinamumas. Dalijamasi patirtimis, kad trūksta komunikacijos su vaikų teisių apsaugos tarnyba ar atvejo vadybos komandomis, sudėtinga gauti informaciją apie vaikų patiriamus sunkumus, specialiuosius poreikius, nors nuo to priklauso finansavimas.

Galiausiai dalis atsakymų atskleidžia kaimiškų vietovių specifiką: specialistų trūkumą, mažas alternatyvias paslaugas vaikams, poreikį priimti platesnio amžiaus spektro ar ne tik socialinius sunkumus patiriančių šeimų. Pabrėžiama, kad VDC daugelyje vietovių yra vienintelė saugi ir struktūruota erdvė vaikams po pamokų.

Pagrindinės išvados

- 1. Finansavimo modelio nestabilumas yra esminė sisteminė problema.** Didžioji dalis VDC nurodo, kad finansavimas yra nepakankamas arba nestabilus, ypač dėl jo siejimo su vaikų lankomumu ir neapibrėžtumo metų pradžioje. Tai apsunkina veiklos planavimą, darbuotojų išlaikymą ir kelia realią paslaugų tęstinumo riziką.
- 2. VDC situacijai gerinti reikalingi struktūriniai sprendimai, o ne pavienės priemonės.** Respondentai akcentuoja ilgalaikio tvaraus finansavimo modelio sukūrimą, savivaldybių įsipareigojimų stiprinimą, reglamentavimo tobulinimą ir tarpinstitucinio bendradarbiavimo gerinimą. Tai rodo poreikį nuosekliai nacionalinei politikai, orientuotai į paslaugų stabilumą ir kokybę.
- 3. Žmogiškųjų išteklių trūkumas tiesiogiai veikia paslaugų kokybę.** VDC sunku pritraukti ir išlaikyti kvalifikuotus specialistus dėl nekonkurencingo atlyginimo ir ribotų etatų. Esami darbuotojai patiria didelį darbo krūvį, o augantis vaikų su specialiaisiais ir kompleksiniais poreikiais skaičius reikalauja papildomų kompetencijų ir resursų. Dauguma centrų dirba su vaikais, turinčiais specialiųjų ugdymosi poreikių, negalią taip pat su vaikais, kurių šeimoms taikoma atvejo vadyba. Tai reiškia, kad VDC yra kompleksinių sunkumų (emocinių, socialinių, psichologinių, ugdymosi ir kt.) turinčių vaikų pagalbos erdvė, tačiau finansavimo ir darbuotojų struktūra šio pokyčio neatspindi.
- 4. Biurokratinė našta ir teisinio reglamentavimo spragos apsunkina veiklą.** Reikšminga dalis VDC akcentuoja sudėtingas ataskaitų teikimo, akreditacijos ir paslaugų vertinimo procedūras. Tuo pačiu trūksta aiškesnio reglamentavimo dėl darbuotojų skaičiaus ir vaikų grupės dydžio santykio, specialiųjų poreikių vaikų, vaikų su negalia grupėse bei finansavimo paskirstymo principų.
- 5. Infrastruktūra daugeliu atvejų yra pakankama, tačiau investicijos ribotos.** Nors dauguma VDC nurodo, kad patalpos yra pakankamos, per pastaruosius trejus metus dauguma negavo reikšmingų investicijų infrastruktūrai. Daliai centrų trūksta pritaikymo vaikams su fizine negalia, lauko erdvių ar mokymosi priemonių.

REKOMENDACIJOS

VDC paslaugos pripažinimas kaip pilnavertės socialinės paslaugos

1. Atsižvelgiant į tai, kad vaikų dienos centrų veikla apima kompleksines socialines, ugdymo ir prevencines funkcijas, būtina ją aiškiai pripažinti kaip **pilnavertę** socialinę paslaugą. VDC teikiama pagalba apima ne tik tiesioginį darbą su vaikais, bet ir reikšmingą nekontaktinį darbą, kuris yra būtinas paslaugos kokybei užtikrinti. Todėl finansavimo principai turėtų būti grindžiami teikiamos socialinės paslaugos pobūdžiu, apimtimi ir vaikų poreikiais, o ne vien faktiniu vaiko buvimu centre. Finansavime būtina numatyti ne tik kontaktines valandas, bet ir nekontaktinį darbą, įskaitant individualių planų rengimą, vaikų poreikių vertinimą, bendradarbiavimą su mokyklomis ir kitomis institucijomis, pasirengimą veikloms, dokumentaciją, darbuotojų kompetencijų kėlimą, kokybės reikalavimų diegimą bei komandinį darbą. Taip pat svarbu užtikrinti finansavimo tęstinumą tais atvejais, kai vaikai dėl objektyvių priežasčių laikinai nedalyvauja veiklose (pvz., ligos, ekstremalios oro sąlygos, padidėjęs vaikų sergamumas ar kitos aplinkybės), kadangi paslaugos organizavimas ir darbas su vaiku bei jo šeima tuo laikotarpiu nenutrūksta.

VDC finansavimo sistemos tobulinimui ir stabilumo užtikrinimui:

2. Peržiūrėti akredituotos vaikų dienos socialinės priežiūros paslaugų finansavimo modelį ir užtikrinti paslaugos finansavimą remiantis faktinėmis paslaugos teikimo kaštais.
3. Skiriant finansavimą, tikslinga atsižvelgti į šiuos aspektus:
 - a. skirti finansavimą už nekontaktinį darbą kaip išvardinta 1 punkte;
 - b. peržiūrėti darbuotojų atlyginimų sistemą, įvedant stažo, kvalifikacijos ir kompetencijų koeficientus bei atitinkamai skirti finansavimą;
 - c. numatyti lėšas darbuotojų kvalifikacijos kėlimui ir profesinių kompetencijų stiprinimui;
 - d. užtikrinti pakankamą socialinių darbuotojų (arba socialinių pedagogų) etatų skaičių, kad būtų galima sudaryti sąlygas darbuotojams naudotis kasmetinėmis atostogomis, dalyvauti mokymuose ir užtikrinti paslaugų tęstinumą darbuotojų ligos ar kitų nenumatytų aplinkybių atveju;
 - e. įvertinti realias paslaugos teikimo sąnaudas, įskaitant patalpų nuomos, komunalinių paslaugų, vaikų maitinimo ir kitas su kasdiene VDC veikla susijusias išlaidas;
 - f. kasdienės infrastruktūros atnaujinimas (pvz., patalpų atnaujinimui ar įrangos įsigijimui).
 - g. stiprinti investicijas į vaikų dienos centrų infrastruktūrą, užtikrinant galimybes atnaujinti patalpas, pritaikyti jas vaikams su negalia, plėtoti lauko erdves bei aprūpinti centrus šiuolaikinėmis ugdymo ir mokymosi priemonėmis.
4. Siekiant užtikrinti VDC veiklos stabilumą ir paslaugų kokybę, būtina peržiūrėti savivaldybių finansavimo modelį. Siūloma diferencijuoti finansavimą pagal vaikų poreikius: bendros grupės vaikams skirti ne mažiau kaip 2 BSI, vaikams, kuriems taikoma atvejo vadyba ar turintiems specialiųjų poreikių bei lengvą ar vidutinę negalią – ne mažiau kaip 3 BSI, o vaikams su sunkia negalia – ne mažiau kaip 4 BSI, atsižvelgiant į didesnę individualizuoto darbo poreikį.
5. Kadangi akreditacija yra nuolatinė, finansavimus derinti ir sutartis derinti metų pabaigoje, o jau nuo sausio būtų finansuojama. Užtikrinti, kad metinis finansavimas būtų skiriamas nepertraukiamai, nuosekliai visus metus, įskaitant naujų kalendorinių metų pradžią.

6. Įtvirtinti aiškų VDC paslaugų kainos derinimo su savivaldybe mechanizmą, numatant, kad paslaugų teikėjai ir savivaldybės šią kainą derintų raštu, vadovaudamiesi galiojančia tvarka.

Žmogiškųjų išteklių stiprinimui ir darbo sąlygų gerinimui

7. Nustatyti aiškų darbuotojų skaičiaus ir vaikų grupės dydžio santykį grupėse, ypač dirbant su vaikais, turinčiais specialiųjų poreikių ar negalią.
8. Spręsti specialistų trūkumo problemą, ypač kaimiškose vietovėse, sudarant galimybes pedagogams ar kitiems specialistams persikvalifikuoti ir dirbti VDC.

Paslaugų prieinamumo ir kokybės užtikrinimui

9. Supaprastinti socialinių paslaugų poreikio vertinimo klausimynus ir procedūras, kad jie nebūtų pernelyg ribojantys ir neatgrasytų šeimų kreiptis dėl paslaugų. Tai leistų užtikrinti, kad VDC paslaugos būtų prieinamos visiems vaikams, kuriems nustatytas poreikis, o centrai netaptų siaurai orientuotomis institucijomis, skirtomis tik vaikams su specialiaisiais poreikiais, negalia ar iš šeimų, kurioms taikoma atvejo vadyba.
10. Atsižvelgiant į vietos bendruomenių poreikius ir socialinių bei kitų paslaugų kaimiškose vietovėse trūkumą, sudaryti galimybes paslaugas teikti platesniam vaikų ratui: įskaitant jaunesnius nei 6 m. vaikus.
11. Spręsti pavežėjimo klausimą vienu iš šių būdų:
 - a. Numatyti teisės aktų pakeitimus, kurie užtikrintų papildomą finansavimą vaikams, kuriems reikalingas pavežėjimas;
 - b. Sudaryti galimybę naudotis mokyklinių autobusų paslaugomis pagal vaikų dienos centrų veiklos laiką.
12. Įvertinti galimą visos dienos mokyklos plėtros poveikį vaikų dienos centrų veiklai, lankomumui ir finansavimui. Įtvirtinti šių dviejų institutų paslaugų teikimo kryptis ir bendradarbiavimo galimybes.
13. Didinti visuomenės informuotumą apie vaikų dienos centrų vaidmenį stiprinant vaikų gerovę ir socialinę įtrauktį.

Tarpinstitucinio bendradarbiavimo ir informacijos prieinamumo gerinimui

14. Suderinant su asmens duomenų apsaugos reikalavimais, užtikrinti sklandų ir savalaikį būtinos informacijos perdavimą vaikų dienos centrams, kad jie laiku gautų duomenis apie vaikų specialiuosius poreikius, šeimai taikomą atvejo vadybą ar kitus reikšmingus aspektus. Taip pat stiprinti tarpinstitucinį bendradarbiavimą tarp vaikų dienos centrų, mokyklų, vaikų teisių apsaugos institucijų, atvejo vadybos ir socialinių darbuotojų, siekiant užtikrinti nuoseklų, koordinuotą ir į vaiko poreikius orientuotą pagalbą teikimą.
15. Remiantis savivaldybių gerąja praktika, parengti rekomendacines vaikų dienos centrų veiklos ir finansinių ataskaitų formas, siekiant sumažinti buhalterinių ir administracinių procedūrų sudėtingumą bei administracinę naštą paslaugų teikėjams.