

## **DĖL MOKESTINIŲ PAKEITIMŲ TEISĖS AKTŲ PAKETO**

Žemiau pasirašiusios nevyriausybinės organizacijos teikia pastabas ir siūlymus dėl LR finansų ministerijos pateiktų mokesčių pakeitimų teisės aktų paketo, siekiant didinti mokesčių sistemos efektyvumą ir progresyvumą.

### **LIETUVOS MOKESTINĖS SISTEMOS IŠŠŪKIAI**

Daug metų tarptautinės organizacijos atkreipia dėmesį, kad gyventojų pajamų mokesčio progresyvumas yra žemas, o taip pat persikirstymas vienas iš žemiausių tiek tarp EBPO, tiek tarp ES šalių.

Bendras persikirstymas nuo bendro vidaus produkto (BVP) lyginant su kitomis ES valstybėmis yra mažas. 2023 m. duomenimis Lietuva persikirstė nuo BVP 32,4 proc., tuo tarpu ES vidurkis siekė 40 proc.<sup>1</sup> Pastaraisiais metais išaugo poreikis didesniai gynybos finansavimui. Taip pat būtina spresti įsisenėjusius iššūkius: dėl nepakankamo persikirstymo ir mažo biudžeto kenčia viešųjų paslaugų (sveikatos, švietimo ir socialinės apsaugos) finansavimas, didelei daliai gyventojų paslaugos yra neprieinamos arba nekokybiškos, o viešąsias paslaugas teikiančių darbuotojų atlyginimai yra itin menki.

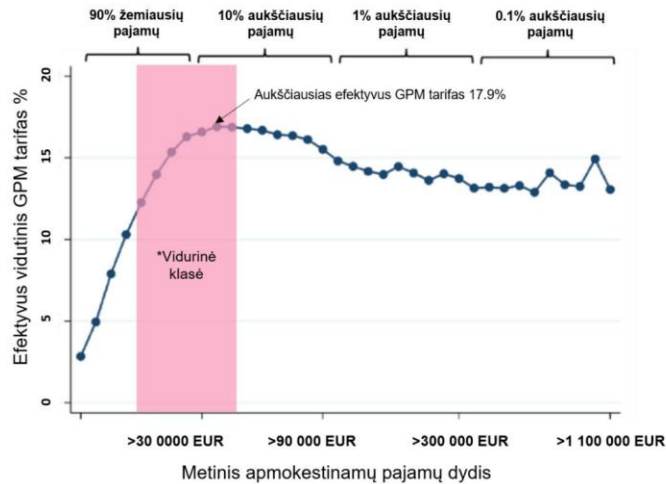
Jau ne vienerius metus tarptautinės organizacijos (EBPO, EK, Pasaulio bankas, JT Tarptautinių ekonominių, socialinių ir kultūrinių teisių komitetas) teikia pastabas Lietuvos mokesčių sistemai. Turime komplikotą, regresinę sistemą, kuri yra socialiai neteisinga, apstu nepagrįstų lengvatų ir išimčių.

Lietuvoje surenkama palyginti nedaug pajamų per tiesioginius mokesčius, o didelė biudžeto dalis finansuojama netiesioginiais regresiniais mokesčiais. Finansų ministerijos duomenimis<sup>2</sup> 2025 m. 38 proc. biudžeto pajamų sudaro pridėtinės vertės mokestis (PVM), akcizai – 12,1 proc. Bendrai šie mokesčiai sudaro 50 proc. biudžeto, kai tuo tarpu gyventojų pajamų mokestis (GPM) tesiekia 19 proc. Įvertinant Pasaulio banko duomenis (Pav. 1) dėl efektyvaus GPM dydžio, vidutiniškai sumokamo skirtingo dydžio bendras pajamas gaunančių žmonių, matome, kad didžiausia mokesčių našta tenka vidurinei klasei, o labai didelės pajamas gaunantys asmenys sumoka netgi mažesnę pajamų dalį. Tai leidžia teigti, kad Lietuvos mokesčių sistema neužtikrina progresyvumo.

### **Pav. 1. Efektyvaus GPM dydis, vidutiniškai sumokamas skirtingo dydžio bendras pajamas gaunančių žmonių**

<sup>1</sup> Eurostat, [Pagrindiniai nacionalinių sąskaitų mokesčių agregatai](#)

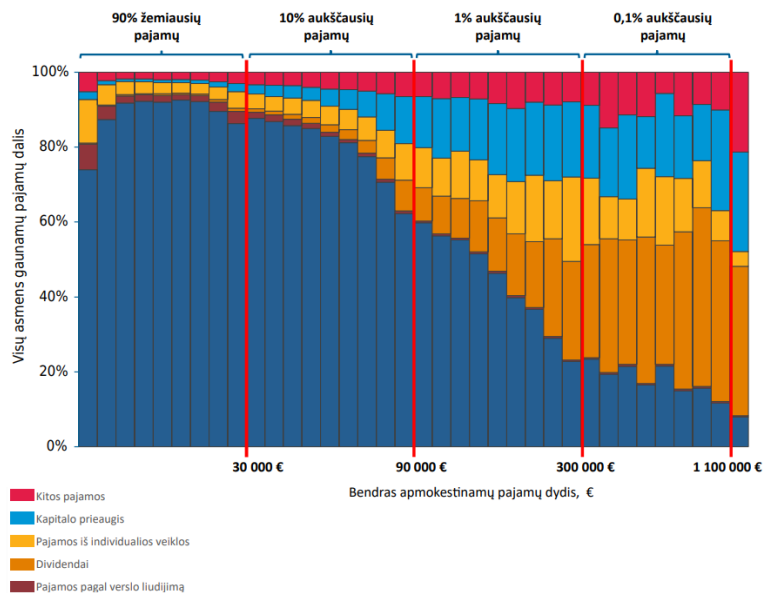
<sup>2</sup> [https://finmin.lrv.lt/public/canonical/1739440198/24399/BIUDZETAS%20GLAUSTAI\\_2025\\_lt.pdf](https://finmin.lrv.lt/public/canonical/1739440198/24399/BIUDZETAS%20GLAUSTAI_2025_lt.pdf)



Šaltinis: Pasaulio bankas<sup>3</sup>

Iš dalies tai paaiškina gyventojų pajamų šaltinių struktūrą (Pav. 2), kur stebime labai skirtingą pajamų šaltinių, pagal veiklos formas ir pajamų rūšis, pasiskirstymą. Pavyzdžiui, didžiausias pajamas (0,1 proc) pajamas gaunančių gyventojų grupėje darbo užmokestis sudaro mažiau nei penktadalį jų bendrų pajamų, o apie 40 proc. pajamų tenka dividendams.

**Pav. 2. Lietuvos gyventojų pajamų šaltiniai pagal veiklos formas ir pajamų rūšis 2020 metais**



Šaltinis: Pasaulio bankas

Šiuo metu pajamos yra apmokestinamos skirtingai pagal pajamų šaltinį, todėl vienodo dydžio pajamas gaunantys asmenys moka skirtingus mokesčius priklausomai nuo to, ar pajamos gaunamos kaip, pavyzdžiui, darbo užmokestis (20 ir 32 proc. tarifai) ar individualios veiklos ar dividendų pajamos (15 proc. tarifai). Todėl mokesčių sistema išsikreipia ir sudaro mokestinį arbitražą – kuomet gyventojai renkasi tokią pajamų formą, kuri apmokestinama mažiau.

Lietuvos mokesčių sistemoje egzistuoja neproporcingai didelis skaičius mokestinių lengvatų ir išimčių, kurie iškraipo sistemą ir mažina jos efektyvumą. Daugelis galiojančių lengvatų yra fragmentiškos, socialiniu požiūriu neteisingos ir lemia netolygų mokestinės naštos pasiskirstymą. 2021 m. Finansų ministerija apskaičiavo, kad įvairios mokestinės išimtys lemia apie 790 mln. eurų nesurenkamų pajamų per metus, kuriomis būtų galima finansuoti viešąsias reikmes.

Europos Komisijos<sup>4</sup> pažymima, kad Lietuvos pajamos iš su aplinkosauga susijusių mokesčių 2020 m. vis dar buvo vienos mažiausių ES (apie 954,4 mln. EUR). Jos sudarė tik 1,93 proc. BVP (palyginti su 2,24 proc. ES vidurkiu; kai kuriose šalyse siekia 4 proc.). Ataskaitoje pabrėžiama, kad mokesčiai gali prisidėti formuojant tinkamus kainų signalus ir paskatas ekonominės veiklos vykdytojams. Tai taip pat yra galimybė mokesčių našta perkelti nuo darbo jėgos prie taršos. Įvedant aplinkosauginius mokesčius turi būti atsižvelgiama į socialinius aspektus. Mokesčiais turėtų būti skatinamas principas „teršėjas moka“, pagal kurį teršėjas turėtų padengti taršos prevencijos, kontrolės ir taisomųjų priemonių išlaidas. Europos Komisija yra parengusi studijų, padedančių nustatyti taikliausius ir didžiausius teršėjus orientuotus mokesčius ir principus užtikrinti socialinį šių mokesčių teisingumą<sup>5 6</sup>.

## TEISINGOS MOKESČIŲ PERTVARKOS PRINCIPAI

Būtina įgyvendinti ambicingą mokesčių pertvarką, kuri užtikrintų mokesčių teisingumą, ženkliai didesnę persikirstymą ir tvarius viešuosius finansus. Įgyvendinant mokesčių pertvarką, siūlome laikytis šių principų:

- 1. VERTIKALUS TEISINGUMAS.** Didesnes pajamas gaunantys gyventojai gali skirti didesnę gaunamų pajamų dalį, o mažesnes pajamas gaunantiems gyventojams pajamų praradimai yra kur kas labiau reikšmingi. Todėl mokestiniai pakeitimai turi didinti mokesčių sistemos progresyvumą užtikrinant, kad didėjant pajamoms būtų mokama didesnė mokesčių dalis. Atitinkamai, pirmiausia turi būti naikinamos tokios mokestinės lengvatos, kuriomis daugiausia naudojasi labiau pasiturintys gyventojai bei tos lengvatos, kurių atsisakius būtų galima papildomai į biudžetą surinkti daugiausiai lėšų.
- 2. HORIZONTALUS TEISINGUMAS.** Žmonės, gaunantys vienodo dydžio pajamas turi mokėti vienodo dydžio mokesčius, nepriklausomai nuo pajamų šaltinio ar veiklos formos. Įgyvendinant mokesčių sistemos pertvarką svarbu nustatyti vienodą pajamų apmokestinimą

<sup>4</sup> Europos Komisija, 2022 m. aplinkos nuostatų įgyvendinimo peržiūra. [Šalies ataskaita – Lietuva](#)

<sup>5</sup> Europos Komisija, [Aplinkosaugos mokesčiai ir kitos ekonominės priemonės](#), 2021 m.

<sup>6</sup> Europos Komisija, [Candidates for taxing environmental bads at national level](#), 2024 m.

suvienodinant darbo, savarankiško darbo ir kapitalo pajamų apmokestinimą, peržiūrint lengvatas ir stiprinant turto bei kapitalo mokesčius.

3. **KOMPENSAVIMAS.** Mokesčių sistemos pakeitimai, lengvatų naikinimas ar korekcijos mažins kai kurių gyventojų grupių pajamas, todėl jie turi būti svarstomi kartu su sprendimais, kurie didintų plačių gyventojų grupių pajamas naudojant socialinės apsaugos mechanizmus (ypač kompensuojant nuostolius dėl lengvatų naikinimo mažas pajamas gaunantiems asmenims) arba darbo rinką. Tik numačius, kaip bus kompensuojami mažas pajamas gaunančių asmenų ir jų šeimų nuostoliai dėl priimtų įstatymų pakeitimų, galima užtikrinti reformų palaikymą, teisingumą ir užkirsti kelią skurdo šuoliui panaikinus lengvatas.
4. **AIŠKIAI APIBRĖŽTI LENGVATŲ KRITERIJAI.** Mokestinės lengvatos turi būti iš esmės naikinamos, išskyrus aiškiai apibrėžtoms socialiai pažeidžiamoms grupėms (pvz. asmenims su negalia, senatvės pensininkams, jaunimui) arba ribotą laiką skatinant įsitraukimą į darbo rinką (pvz. pirmą individualią veiklą pradedantiems asmenims).
5. **NAUDINGUMAS.** Būtina užtikrinti, kad papildomai į biudžetą surinktos lėšos būtų efektyviai naudojamos tiesioginiam gynybos finansavimui ir ilgamečiams viešojo sektoriaus finansavimo stokos iššūkiams finansuoti. Stiprinant Lietuvos socialinę ir sveikatos apsaugą, švietimą bei aplinkosaugą ne tik kursime solidaresnę ir atsparesnę visuomenę, bet ir užtikrinsime ilgalaikį šalies augimą.

## NVO SIŪLYMAI MOKESČIŲ SISTEMOS PERTVARKAI

### 1. Pelno mokesčio įstatymo projektas

- 1.1. Palaikome siūlymą didinti standartinį pelno mokesčių tarifą nuo 16 proc. iki 17 proc. Taip pat vietoje 6 procentų nustatyti 7 procentų lengvatinį pelno mokesčio tarifą smulkiųjų įmonių apmokestinamajam pelnui. Tuo pačiu pabrėžiame, kad 1 procentinio punkto padidinimas yra labai simbolinis ir vargiai atspindi tikrąjį progresyvumo ir teisingumo principą. Lyginant su Europos šalių vidurkiu (21,5 proc.), Lietuva ir toliau išlieka tarp šalių su vienu žemiausių pelno apmokestinimu<sup>7</sup>.

*Siūlome:*

- 1.2. Svarstyti galimybę ilgainiui numatyti ambicingesnę tarifą, kuris būtų laipsniškai didinamas ir per 5 metų laikotarpį pasiektų 20 proc. Atitinkamai siūlome didinti ir lengvatinį tarifą.

---

<sup>7</sup> Tax Foundation Europe, [Corporate Income Tax Rates in Europe](#)

## **2. Gyventojų pajamų mokesčio įstatymo projektas**

- 2.1. Palaikome siūlymus nustatyti didesnę aukštesnių pajamų apmokestinimo progresyvumą ir didesnius GPM tarifus taikyti atsižvelgiant į bendrą metinę visų rūšių pajamų sumą ir nustatytus tarifus. Ypač sveikintinas siūlymas įvesti papildomą ketvirtąjį GPM tarifą (36 proc.), taikomą labai aukštomis pajamoms. Ši priemonė atitinka tarptautinių organizacijų, tokių kaip EBPO ir Europos Komisijos rekomendacijas Lietuvai, kurios nuosekliai ragino užtikrinti didesnę aukščiausias pajamas gaunančių visuomenės narių apmokestinimą. Šis tarifas paveiktų tik nedidelę, aukščiausias pajamas gaunančią gyventojų dalį, bet ženkliai prisidėtų prie biudžeto tvarumo ir pajamų nelygybės mažinimo. Tai būtų realus žingsnis realaus mokesčių progresyvumo link.
- 2.2. Nepalaikome, kad šių nuostatų išimtis bus taikomos pajamoms iš dividendų. Pažymime, kad dividendų pajamos - kaip ir visos kitos - gali būti investuojamos, taupomos ar vartojamos, todėl turi būti įtraukiamos apskaičiuojant bendrai gaunamas asmens pajamas. Paliekant šias išimtis, nebus užtikrinamas realus mokesstinės sistemos progresyvumas, ypač viršutiniuose progresinių tarifų režimuose.
- 2.3. Atkreipiame dėmesį, kad šiuo metu siūlomas individualios veiklos pajamų sumavimas su kitomis pajamomis tik nuo 42,5 tūkst. ribos sistemiškai iškreipia progresyvumo principą. Meno bendruomenės poreikiai turėtų būti sprendžiami, atsižvelgiant į jų gaunamų pajamų specifiką, laikantis pamatinių mokesčių sistemos teisingumo principų

### *Siūlome:*

- 2.4. Bendrai asmens gaunamoms pajamoms nustatyti, dividendus skaičiuoti bendrai, apmokestinant juos atskirai, bet progresyviai, pavyzdžiui, taikant tuos pačius pajamų režimus, kaip ir kitoms pajamoms. Kita svarstyтина alternatyva galėtų būti dividendus skaičiuoti ir apmokestinti bendrai, kredituojant pelno mokesčiu sumokėtą dvigubo dividendų apmokestinimo dalį.
- 2.5. Visų rūšių gyventojų metines pajamas – darbo užmokestį, individualios veiklos pajamas, kitas pajamas – vertinti bendrai, nustatant taikytinus pajamų mokesčio tarifus pagal visą metinių pajamų sumą, be atskiros ribos pajamoms iš individualios veiklos.

## **3. Nekilnojamojo turto mokesčio įstatymo projektas ir Nekilnojamojo turto mokesčio įstatymo Nr. X-233 2, 6, 7, 8, 9, 10 ir 11 straipsnių pakeitimo įstatymo Nr. XIV-2577 pakeitimo įstatymo projektas**

- 3.1. Palaikome Nekilnojamojo turto mokesčio pertvarką, kuria siekiama plėsti mokesčio bazę ir įvesti progresyvų apmokestinimą pagal turto vertę.

- 3.2. Palaikome nuostatas, pagal kurias nustatomi skirtingi tarifai ir jų taikymo ribos asmenims bei 75 proc. nuolaida asmenims, turintiems 3 ir daugiau vaikų ar neįgalų vaiką.
- 3.3. Palaikome nuostatą, pagal kurią neapmokestinami asmenys, turintys teisę gauti būsto šildymo išlaidų kompensaciją Lietuvos Respublikos piniginės socialinės paramos nepasiturintiems gyventojams įstatymo nustatyta tvarka. Tuo pačiu atkreipiame dėmesį į kompensacijų gavimo barjerus (ypač dėl griežto pajamų ir turto testavimo) bei nuogaštavimus, kaip įstatymo pakeitimai gali paveikti savivaldybių griežtumą vertinant teisę gauti kompensaciją.
- 3.4. Atkreipiame dėmesį, kad siūloma tvarka mažina progresyvumą lyginant su dabar galiojančiu NT apmokestinimu – siūlomas aukščiausias tarifas brangiausiam turtui, palyginti su šiuo metu galiojančiu apmokestinimu, yra mažesnis.

*Siūlome:*

- 3.5. Aukštesnes NT mokesčio tarifų taikymo ribas asmenims bei 75 proc. nuolaidą gyvenamajam būstui nustatyti ir asmenims vieniems auginantems vaikus, asmenims su negalia bei pensinio amžiaus žmonėms.
- 3.6. Peržiūrėti Lietuvos Respublikos piniginės socialinės paramos nepasiturintiems gyventojams įstatyme numatytą šildymo kompensacijų gavimo tvarką, ypač turto ir pajamų vertinimo režius.

#### **4. Akcizų įstatymo projektas**

- 4.1. Palaikome siūlomą saldintų gėrimų apmokestinimą akcizu kaip reikšmingą žingsnį siekiant skatinti sveikesnius vartojimo įpročius. Raginame dalį surinktų lėšų tikslingai nukreipti sveikatos stiprinimo, vaikų mitybos bei švietimo programoms, ypač mažas pajamas turinčiose šeimose.

#### **5. Pridėtinės vertės mokesčio įstatymo projektas**

- 5.1. Palaikome PVM lengvatų taikymo pakeitimus, įskaitant ir lengvatos atsisakymą šildymui ir karštam vandeniui, tačiau atkreipiame dėmesį, kad tokiu atveju būtina Lietuvos Respublikos piniginės socialinės paramos nepasiturintiems gyventojams įstatymo peržiūra, siekiant užtikrinti, kad dėl to nenukentėtų labiausiai nepasiturintys gyventojai. Atkreiptinas dėmesys, kad iki šiol gyventojai susiduria su kompensacijų prieinamumo iššūkiais, ypač dėl pernelyg sudėtingų administracinių procedūrų, griežtų vertinimo kriterijų ir šešėlinės būsto nuomos rinkos.

*Siūlome:*

- 5.2. Paprastinti kompensacijų skyrimo procesą ir peržiūrėti pajamų bei turto ribas, kad parama pasiektų platesnį pažeidžiamų gyventojų ratą.

5.3. Griežtinti būsto nuomos rinkos kontrolę.

*Papildomai siūlome:*

## **6. Mokestinių lengvatų peržiūra ir naikinimas**

- 6.1. Atlikti išsamų mokestinių lengvatų auditą, įvertinant jų efektyvumą ir naudingumą.
- 6.2. Panaikinti neefektyvias ir regresines lengvatas, kuriomis dažniausiai naudojasi didesnes pajamas gaunantys asmenys.
- 6.3. Palikti tik tikslines mokestines lengvatas, kurios yra aiškiai pagrįstos socialiniais arba viešaisiais interesais – pavyzdžiui, skirtas pažeidžiamoms gyventojų grupėms (asmenims su negalia, senjorams, pirmą kartą veiklą pradedantiems asmenims) ar gyventojų sveikatai bei aplinkosaugai (pvz., sveikesniam maistui ar mažesnės taršos prekėms).

## **7. Aplinkosauginiai mokesčiai perkeliant mokesčių našta nuo darbo jėgos prie taršos bei gamtos išteklių ir naujų žaliavų naudojimo**

- 7.1. Siekti, kad su aplinkosauga susiję mokesčiai sudarytų ženkliai didesnę valstybės pajamų dalį ir prisidėtų prie sveikesnės aplinkos visiems gyventojams. Atsižvelgti į Europos Komisijos pasiūlymus ir rekomendacijas atrenkant galimus aplinkosauginius mokesčius.
- 7.2. Skirti išskirtinį dėmesį užtikrinti, kad aplinkosauginiai mokesčiai būtų socialiai teisingi (pvz., atleidžiant nuo mokesčio arba kompensuojant mažas pajamas gaunantiems namų ūkiams).
- 7.3. Europos Komisija pernai yra pateikusi sąrašą pasiteisinusių ir gerai veikiančių aplinkosauginių mokesčių sąrašą (<https://op.europa.eu/en/publication-detail/-/publication/35c1bbdf-2931-11ef-9290-01aa75ed71a1/language-en>), kuriame išskiriami tokie aplinkosauginiai mokesčiai kaip azoto oksidų, medžių kirtimo, pesticidų, mineralinių trąšų, plastikų, mažos taršos zonų ir kiti.

Nevyriausybės organizacijos ragina politikus įgyvendinti socialiai teisingą mokesčių sistemos pertvarką, kuri mažintų nelygybę, užtikrintų sąžiningą pajamų paskirstymą ir padidintų valstybės gebėjimus finansuoti kokybiškas viešąsias paslaugas.

Nacionalinio skurdo mažinimo organizacijų tinklo, vienijančio 68 nevyriausybines organizacijas, direktorė Aistė Adomavičienė

Vartotojų aljanso, vienijančio 10 nevyriausybinių organizacijų, viceprezidentas Kęstutis Kupšys

Nacionalinio švietimo NVO tinklo, vienijančio 22 organizacijas, direktorė Judita Akromienė

Aplinkosaugos koalicijos, vienijančios 12 organizacijų, pirmininkė Lina Paškevičiūtė

Lietuvos jaunimo organizacijų tarybos, vienijančios 54 organizacijas, prezidentas Umberto Masi

Kontaktai:

Aistė Adomavičienė: el. p. [aiste@smtinklas.lt](mailto:aiste@smtinklas.lt), tel nr. +37066876316

Kęstutis Kupšys: el. p. [kestutis@report.lt](mailto:kestutis@report.lt), tel.nr. +37069876444

Judita Akromienė: el. p. [judita@svietimotinklas.lt](mailto:judita@svietimotinklas.lt), tel nr. +37068617517

Rimgailė Baltutė: el. p. [rimgaile@smtinklas.lt](mailto:rimgaile@smtinklas.lt), tel. nr. +37062389005

Agata Subotovič: el. p. [agata@smtinklas.lt](mailto:agata@smtinklas.lt), tel. nr. +37061529523

Domantas Tracevičius: [domantas@circulareconomy.lt](mailto:domantas@circulareconomy.lt), tel. nr. +37061204638